

INSTRUKCJA OBSŁUGI

ZAMIATARKA DROGOWA City Ranger 2250



 **Nilfisk**

Drodzy Klienci

Gratulujemy wyboru produktu Nilfisk Outdoor

City Ranger 2250 jest produktem zaprojektowanym i wyprodukowanym w Danii, posiadającym wiele funkcji służących do utrzymywania porządku na terenach zewnętrznych.

Posługiwanie się Zamiatarką City Ranger 2250 w optymalny sposób

Aby posługiwać się Zamiatarką City Ranger 2250 w sposób optymalny, należy uważnie przeczytać niniejszą instrukcję przed przystąpieniem do pracy. Nie zapoznanie się z instrukcją grozi wypadkiem lub uszkodzeniem urządzenia.

Bezpieczeństwo

Zamiatarka posiada wiele zabezpieczeń zapewniających bezpieczną obsługę zarówno dla użytkownika jak i jego otoczenia. Prosimy przeczytać szczególnie uważnie część 1.1 Bezpieczeństwo. Urządzenie może być serwisowane tylko przez odpowiednio przeszkolone osoby.

Zamiatarka jest przeznaczona tylko dla profesjonalnych użytkowników. Po otrzymaniu urządzenia przyszły użytkownik zostanie odpowiednio przeszkolony, aby umiał się nim posługiwać w sposób kompetentny.

Nie wolno używać tego urządzenia osobom, które nie zostały odpowiednio przeszkolone i nie przeczytały uważnie niniejszej instrukcji.

Instrukcja użytkownika winna być traktowana jako integralna część urządzenia i dlatego powinna być dołączona do urządzenia przy sprzedaży.

Ostrzeżenia

Niektóre punkty w niniejszej instrukcji są opatrzone takim znakiem ostrzegawczym. Oznacza on, że w niektórych miejscach należy kierować się szczególną ostrożnością aby uniknąć wypadku lub uszkodzenia maszyny i elementów dodatkowych. Znak ten wskazuje również, na co należy zwrócić szczególną uwagę.



Zastrzeżenie

Jako że celem firmy Nilfisk Outdoor Division jest ciągłe polepszenie jakości swoich produktów, firma zastrzega sobie prawo do zmian specyfikacji oraz sprzętu w każdej chwili bez uprzedzenia. Nilfisk Outdoor Division nie ponosi żadnej odpowiedzialności za błędy lub braki w instrukcji użytkownika.

Kontakt

Prosimy skontaktować się z Nilfisk Outdoor Division w przypadku jakichkolwiek pytań dotyczących Państwa nowego produktu Nilfisk Outdoor Division.

Pozdrawiamy serdecznie

Nilfisk Outdoor Division, Nilfisk A/S · Transportvej 27 · DK-7620 Lemvig

T. +45 97 81 12 05 · F. +45 97 81 12 10

e-mail: info@nilfisk-outdoor.com · www.nilfisk-outdoor.pl

Informacje ogólne	4
1.1 Bezpieczeństwo	4
1.2 Deklaracja zgodności z normami UE	5
1.3 Dane techniczne	6
Instrukcja Obsługi	8
2.1 Montaż stojaka na zbiornik	8
2.2 Montaż /Demontaż	9
2.3 Sprawdzanie przed rozpoczęciem pracy	14
2.4 Uruchamianie Zamiatarki	17
2.5 Używanie szczotek bocznych	17
2.6 Używanie zewnętrznej rury ssącej	18
2.7 Opróżnianie zbiornika	20
2.8 Opróżnianie zbiornika z wodą	21
2.9 Ochrona Zamiatarki przed lodem w czasie zimy	21
2.10 Regulacja	22
2.11. Myjka ciśnieniowa (wyposażenie dodatkowe)	25
Serwis i konserwacja	27
3.1 Czyszczenie/ wymiana filtra i turbiny	27
3.2 Konserwacja	28
3.3 Rozwiązywanie problemów	33
Warunki Użytkowania	36
4.1 Gwarancja	36
4.2 Reklamacje	37
4.3 Utylizacja	37
Części zamienne	38
5.1 Części zamienne - City Ranger 2250 zamiatarka drogowa	38
5.2 Części zamienne - City Ranger 2250 myjka ciśnieniowa	40
Notatki	41

Zamiatarka Drogowa sprawdza się wszędzie - na ścieżkach i chodnikach, krawężnikach, podjazdach, parkingach otwartych i zamkniętych, itd.

Dwie dodatkowe szczotki boczne zwiększają szerokość zmiatania do 2100 mm.

Zamiatarka usuwa pył dwuetapowo. Dwa spryskiwacze zwilżają pył, a następnie jest on zasasywany. Dobrze znany system filtrów rotacyjnych Nilfisk Outdoor przyciąga nawet najdrobniejszy pył do wody w zbiorniku. Solidna i cicha zamiatarka dostępna w wersji z 2, 3 lub 4 szczotkami

Opróżnianie zbiornika jest łatwe i odbywa się z siedzenia operatora w kabinie.

Zespół zmiatający można szybko i łatwo zamontować i zdemontować, używając specjalnego stojaka. Szczotki i zbiornik można zamontować na ramę. W ten sprytny sposób ich przechowywanie jest proste!

Regulacja prędkości szczotek

W warunkach suchych można kontrolować prędkość szczotek, spowalniając ich ruch, co pozwala zapobiec rozprzestrzenianiu się kurzu.

Informacje ogólne

1.1 Bezpieczeństwo



Unikaj przewrócenia się maszyny

Nie wjeżdżaj maszyną w miejsca, gdzie mogłaby się ześlizgnąć, przechylić lub przewrócić. Nie wjeżdżaj na powierzchnie o stopniu nachylenia wyższym niż 10°. (Zdjęcie 1)

Ciśnienie w oponach

Należy sprawdzać ciśnienie opon i regulować je na 1.5 barów (22 psi) kiedy zamontowany jest układ zmiatający. Niższe ciśnienie w oponach zwiększa ryzyko przechylenia się/przewrócenia się.

Opróżnianie zbiornika

Przed opróżnieniem zbiornika należy upewnić się, że:
A. Maszyna stoi stabilnie na równym terenie i nie jest przechylona

B. Jest wystarczająco dużo miejsca do otwarcia tylnej kłapy.



Upewnij się, że zbiornik jest zabezpieczony

Sprawdź, czy zbiornik jest pewnie zamontowany do maszyny. (Zdjęcie 2)



Nie pozwól, żeby ktokolwiek był w pobliżu Zamiatarki

Upewnij się, że nie ma nikogo w pobliżu maszyny podczas jej pracy.

Uwaga

Ponieważ urządzenie jest przegubowe, jego tył zachodzi podczas skręcania. Upewnij się, że nie ma nikogo w pobliżu maszyny podczas jej pracy ze względu na ryzyko zmiążdżenia.

Ryzyko uderzenia podczas używania podnośnika

Nie puszczaj dźwigni podnośnika podczas opuszczania zbiornika ponieważ jest to niebezpieczne. Trzymaj dźwignię mocno dopóki zbiornik nie znajdzie się na maszynie. (Zdjęcie 3)

Ryzyko zmiążdżenia

Upewnij się, że nikomu nie zaklinowały się palce kiedy zbiornik jest opuszczany po opróżnieniu. (Zdjęcie 4)



1

Max. 10°

Nie wjeżdżaj na powierzchnie o stopniu nachylenia wyższym niż 10°



2

Dźwignia blokująca



3

Zbiornik kładziony na maszynę



4

Zbiornik jest opuszczany

1.2 Deklaracja zgodności z normami UE

Producent: **Nilfisk Outdoor Division
Nilfisk A/S**
Adres: **Transportvej 27 · DK-7620 Lemvig**
Telefon: **+45 97 81 12 05**

Niniejszym oświadczam, że

Maszyna: **Zamiatarka Drogowa**
Typ: **FST2250 = Zbiornik**
4FS2250 = Zespół mioteł z układem ssącym
FSS2250 = Miotły boczne

- zostały wyprodukowane zgodnie z postanowieniami Dyrektywy o Maszynach Dyrektywa 2006/42/EU
- został wyprodukowany zgodnie z postanowieniami Dyrektywy o Maszynach Dyrektywa 2000/14/EU

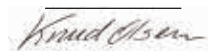
Oraz zgodnie z normami

- DS/EN 13019 Maszyny do czyszczenia powierzchni drogowych - Wymagania bezpieczeństwa

Miejsce: **Lemvig**

Data:

Podpis:



Knud Olsen, starszy projektant

Informacje ogólne

1.3 Dane techniczne

Wymiary

Zamiatarka Drogowa z dwoma szczotkami:

Zamontowany:		Niezamontowany:
Długość (L1)	2820 mm	1500 mm
Szerokość (W1)	1200 mm	1200 mm
Wysokość z kabiną (H)	1960 mm	2070 mm

Zamiatarka Drogowa
z trzema lub czterema szczotkami:

Długość (L2)	3400 mm	1500 mm
Szerokość (W2)	1650 mm	1200 mm
Szerokość (W3)	2100 mm	

Wysokość szczotki bocznej (H): 350 mm

Dane techniczne

Poziom hałasu, wg Dyrektywy 2000/14/EEC	106 LWA
Pojemność zbiornika	500
Max. obciążenie zbiornika	300 kg
Pojemność zbiornika z wodą	100
Szerokość czyszczenia	1200 mm
Szer.czyszczenia 1 szczotką boczną	1650 mm
Szer.czyszczenia 2 szczotkami bocz	2100 mm
Wysokość opróżniania	1300 mm
Prześwit pod otworem zasysającym	55 mm
Prześwit pod szczotkami	140 mm
Pow. czyszczenia przy 5-8 km/h (Zależnie od rodzaju i warunków nawierzchni)	5000-8000 m ² /h
Wydajność wody	1 dysza 180 min. 3 dysze 140 min. 5 dyszy 115 min.
Olej hydrauliczny	Texaco Rando HDZ 68 lub zamiennik

Certyfikacja PM10

Uwaga

Dane mogą w każdej chwili ulec zmianie.

1.3 Dane techniczne - c.d.

Dane techniczne Myjka ciśnieniowa (wyposażenie dodatkowe)

Zasięg węża	6 m
Ciśnienie wody – regulowane do	100 barów
Zużycie wody	6.5 l/min.

Uwaga

Dane mogą w każdej chwili ulec zmianie.

Instrukcja Obsługi

2.1 Montaż stojaka na zbiornik

Przy dostawie stojak jest złożony i zamocowany na zbiorniku. Składanie ramy stojaka na zbiornik:

1. Zdejmij stojak i rozłóż go. (Zdjęcie 1)
2. Skręć stojak za pomocą dwóch dostarczonych śrub. (Zdjęcie 2)

Przenoszenie stojaka

Stojak można przetransportować na Zamiatarce. Złóż go postępując w odwrotnej kolejności i zawieś na zbiorniku.



Uwaga

Nie wolno opróżniać zbiornika podczas gdy stojak jest zawieszony na zbiorniku!



Statyw zawieszony na zbiorniku



Dwie śruby na stojaku

2.2 Montaż /Demontaż

Montaż szczotek przednich

1. Dźwignia blokująca ramy- A maszyny głównej musi być na pozycji odblokowanej. (Zdjęcie 1)

2. Podjedź maszyną do ramy-A szczotek, tak aby ramy A dopasowały się do siebie.

3. Podnieś ramę-A odciągając joystick do tyłu aż szczotki przestaną dotykać podłoża.

4. Zatrzymaj maszynę.

5. Dopchnij załączany element do maszyny. (Zdjęcie 2)

6. Zablokuj element na miejscu przekręcając dźwignię blokującą ramy-A do oporu w prawo. (Zdjęcie 3)

Demontaż szczotek przednich

Postępuj tak samo jak przy montażu, tylko w odwrotnej kolejności.



Dźwignia blokująca



Wepchnij element w maszynę



Blokowanie

2.2 Montaż /Demontaż - c.d.

Montowanie szczotek bocznych

Można zamontować jedną lub dwie szczotki boczne. Są one identyczne i można je założyć po jakiegokolwiek stronie, jednakże należy wyregulować spryskiwacze po przeniesieniu szczotki bocznej na którąś ze stron.

1. Opuść szczotki przednie.
2. Zatrzymaj maszynę.
3. Odczep przewód hydrauliczny. (Zdjęcie 1)
4. Podnieś szczotkę boczną pod panelem silnika hydraulicznego. (Zdjęcie 2)
5. Poprowadź szczotkę boczną do uchwyty przedniego. (Zdjęcie 3)
6. Zatrzaśnij szczotkę boczną. (Zdjęcie 4)

(Ciąg dalszy na stronie 11)



Odczep przewód hydrauliczny



Szczotkaboczna



Uchwyt szczotek przednich



Zatrzaśnij szczotkę boczną

2.2 Montaż /Demontaż - c.d.

7. Załóż przewody hydrauliczne i przewody doprowadzające wodę. (Zdjęcia 1 i 2)

8. Dostosuj spryskiwacze wody.

9. Regularnie dokręcaj śruby na szczotkach bocznych.

Zdejmowanie szczotek bocznych

Postępuj tak samo jak przy zakładaniu tylko że w odwrotnej kolejności.



Uwaga Gorące elementy

Części hydrauliczne rozgrzewają się podczas pracy urządzenia.

Nie dotykać elementów hydraulicznych zanim nie ostygną lub używać odpowiednich rękawic ochronnych.



Zakładanie przewodów hydraulicznych + przewodów wodnych na ramię A



Zakładanie przewodów hydraulicznych + przewodów wodnych na szczotkę boczną

2.2 Montaż /Demontaż - c.d.

Montaż zbiornika:

1. Podjedź tyłem maszyny do zbiornika umieszczonego na statywie.

2. Zatrzymaj maszynę.

3. Sprawdź, czy dźwignia blokująca jest w pozycji otwartej. Haczyki muszą być na pozycji pokazanej na zdjęciu. (Zdjęcie 1)

4. Sprawdź czystość łączników hydraulicznych. Jeśli trzeba, przetrzyj suchą szmatką. (Zdjęcie 2)

5. Wepchnij zbiornik nad platformę aż pozostanie 5 cm przerwa między zbiornikiem a tylnym zderzakiem. (Zdjęcie 3)
Zbiornik musi być umieszczony na środku.

6. Pociągnij dźwignię w dół, uwolnij zastrzask i powoli opuść zbiornik na maszynę. (Zdjęcie 4)



Dźwignia blokująca - odblokowana



Czyszczenie łączników



Montowanie zbiornika



Dźwignia blokująca

2.2 Montaż /Demontaż - c.d.

7. Sprawdź, czy zbiornik jest poprawnie zamontowany do maszyny.

8. Odłącz statyw od zbiornika.

9. Naciśnij uchwyt dźwigni blokującej i przekręć przeciwnie do ruchu wskazówek zegara. Wyciągnij dźwignię i podnieś do góry. (Zdjęcie 1)

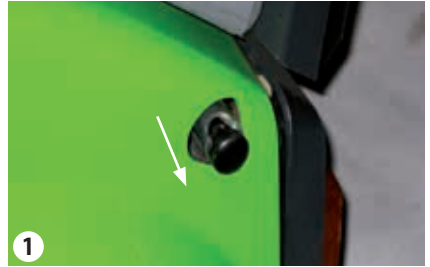
10. Zamocuj bezpiecznie zbiornik przekręcając dźwignię o 1/3 zgodnie z ruchem wskazówek zegara. (Zdjęcie 2)

11. Wepchnij dźwignię, odwrotnie niż w pkt. 9.



Uwaga

Uważaj na ręce i palce, ponieważ istnieje ryzyko zmiążdżenia. Trzymaj mocno dźwignię ramy zbiornika podczas jego opuszczania.



Dźwignię należy wyciągnąć



Przekręcanie dźwigni blokującej

Zdejmowanie zbiornika

Postępuj tak samo jak przy nakładaniu, tylko w odwrotnej kolejności.

2.3 Sprawdzanie przed rozpoczęciem pracy

1. Dolewanie wody

Zbiornik wody musi być uzupełniony przed rozpoczęciem pracy. (Zdjęcie 1)

Poziom wody można sprawdzić po prawej stronie zbiornika. (Zdjęcie 2)

Jeden spryskiwacz jest umiejscowiony w zbiorniku (Zdjęcie 3) a kolejne na przedzie każdej szczotki. (Zdjęcie 4)

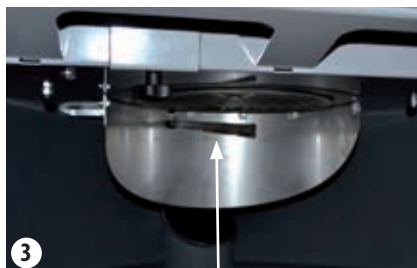
Dwie dysze doprowadzają wodę w ilości wystarczającej na ok. 140 minut użytkowania. Cztery dysze doprowadzają wodę w ilości wystarczającej na ok. 115 minut użytkowania. W przypadku, gdy wykorzystywane są wyłącznie w zbiorniku, doprowadzana woda wystarczy na ok. 180 minut użytkowania.



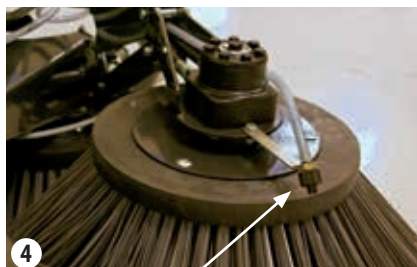
Dolewanie wody



Tankmåler



Dysza w zbiorniku



Spryskiwacz – przednia szczotka

2.3 Sprawdzanie przed rozpoczęciem pracy - c.d.

2. Sprawdzanie filtra rotacyjnego i turbiny

Sprawdzanie filtra rotacyjnego i turbiny. (Zdjęcie 1)
Usuń wszelkie zabrudzenia zanim rozpoczniesz
(Patrz część: 3.1).

3. Sprawdzanie filtra rotacyjnego spryskiwacza

1. Włącz hamulec ręczny.
2. Przekręć kluczyk stacyjki do pozycji 1, NIE włączając maszyny. (Zdjęcie 2)
3. WŁĄCZ tylną przystawkę odbioru mocy. (Zdjęcie 3)
4. Sprawdź, czy woda cieknie ze spryskiwacza pod filtrem w zbiorniku. (Zdjęcie 4)

4. Regulacja szczotek

Odpowiednio nastawione szczotki starczą na dłużej.
Upewnij się, że szczotki zbyt mocno nie szorują po
czyszczonej powierzchni (Patrz Część 2.8).

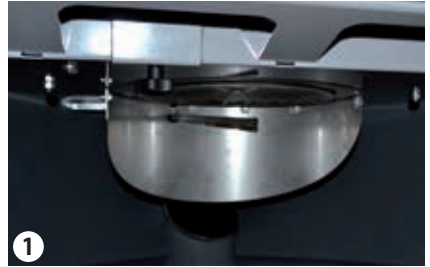
Uwaga

Nie wolno używać Zamiatarki jeśli nie działa spryskiwacz
w zbiorniku.

Zatrzymaj turbinę natychmiast w przypadku braku
stabilności/ wibracji w filtrze lub w turbinie.

Zamontowano przełącznik, który wyłącza pompę wody
automatycznie jeśli zbiornik z wodą jest pusty.

Jeśli w zbiorniku znajduje się woda, wskaźnik świeci się na.
Wskaźnik zgaśnie, gdy konieczne stanie się dołanie wody
do zespołu zamiatarki podciśnieniowej.



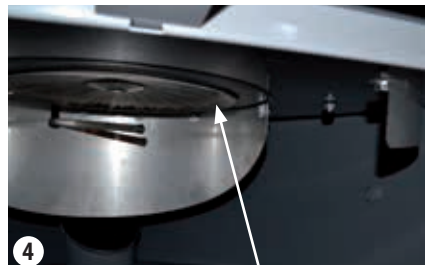
1 Sprawdzanie filtra rotacyjnego i turbiny



2 Kluczyk Pozycja 1



3 Przystawka odbioru mocy (tył)



4 Spryskiwacz w zbiorniku

Instrukcja Obsługi

2.3 Sprawdzanie przed rozpoczęciem pracy - c.d.

Unikaj przewrócenia się maszyny

Sprawdź ciśnienie w oponach

Należy sprawdzać ciśnienie w oponach i wyregulować do 1.5 barów (22 psi) kiedy zamontowana jest Zamiatarka.

Nie wjeżdżaj maszyną w miejsca, gdzie mogłaby się ześlizgnąć, przechylić lub przewrócić. Nie wjeżdżaj na powierzchnie o stopniu nachylenia wyższym niż 10°. (Zdjęcie 1)

Blokada do jazdy

Blokada do jazdy uniemożliwia opuszczenie się elementu podczas jazdy.

Jak używać blokady: Podnieś dźwignię jak najwyżej. Podnieś ramę- A przesuwając joystick do góry. Blokada włącza się automatycznie podczas podnoszenia się ramy-A. (Zdjęcie 2)

Jak zwolnić blokadę: Odblokuj dźwignię i podnieś ramę-A jak najwyżej. Element można teraz opuścić. (Zdjęcie 3)



1 Nie wjeżdżaj na powierzchnie o stopniu nachylenia wyższym niż 10°



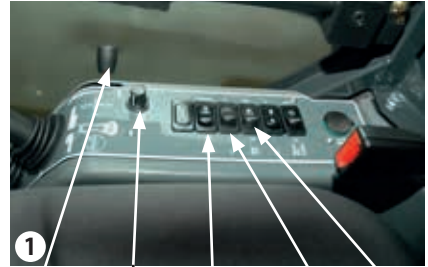
Blokada do jazdy- zablokowana



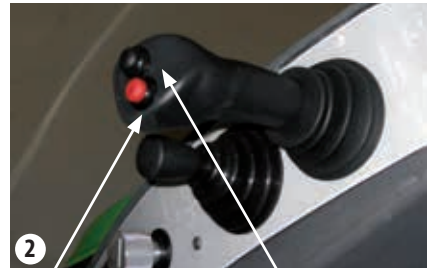
Blokada do jazdy - odblokowana

2.4 Uruchamianie Zamiatarki

1. Uruchom maszynę.
2. WŁĄCZ tylną przystawkę odbioru mocy ("Rear PTO"), ssanie rozpoczęte. Woda zaczyna płynąć do filtru rotacyjnego kiedy tylna przystawka odbioru mocy jest włączona. (Zdjęcie 1)
3. Na czas zmiatania niewielkich śmieci należy ustawić przepustnicę w położeniu „eco” (2 350 obr./min). Na czas wykonywania cięższych zadań związanych z większymi zabrudzeniami przepustnice należy ustawić w położeniu „max”. (Rysunek 1)
4. Uruchom przednie szczotki, aktywując przedni POM ("Front PTO"). (Ilustracja 1)
5. Dostosuj prędkość przednich szczotek do żądanej wartości za pomocą znajdującego się na przodzie przycisku ("Front RPM") (zmiennie regulowana redukcja obrotów).
6. Opuść szczotki przednie przesuwając joystick w dół. (Zdjęcie 2)
7. Włącz funkcję rozłożenia ciężaru za pomocą czerwonego przycisku na joysticku. (Zdjęcie 2) Szczotki przednie dostosują się do warunków terenu. Aby wyregulować rozłożenie ciężaru: Przeczytaj Instrukcję Obsługi maszyny głównej City Ranger 2250.
8. Aby skorzystać z funkcji spryskiwania wodą za pomocą dyszy z przodu szczotek, należy aktywować przełącznik "F1". (Rysunek 1)



Przepustnica | POM przód | F1 (woda) | POM tył
RPM przód (Regulacja prędkości pracy miotły)



Rozłożenie ciężaru | Włącz. lewej szczotki

2.5 Używanie szczotek bocznych (sprzęt dodatkowy)

Joystick kontroluje ruchy szczotek bocznych:

Szczotka boczna opuszcza się automatycznie w miarę odchylania się od maszyny.

Używanie prawej szczotki bocznej:

Szczotka boczna podąża za ruchami joysticka.

Ruch joysticka w prawo odchyła szczotkę na bok.

Ruch joysticka w lewo zwraca szczotkę do przodu.

Używanie lewej szczotki bocznej:

By przełączyć na szczotkę lewą, naciśnij czarny przycisk na joysticku.

(Zdjęcie 2) i jednocześnie ruszaj joystickiem. Szczotka za nim podąży.

Joystick w lewo odchyła szczotkę. Joystick w prawo zwraca ją do przodu.

2.6 Używanie zewnętrznej rury ssącej

Gotowa do użycia

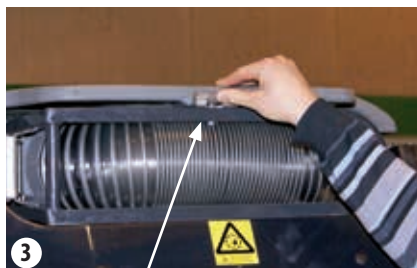
1. Włącz hamulec ręczny.
2. WŁĄCZ tylną hydrauliczkę trzymając przycisk start. (Zdjęcie 1)
3. Nastaw przepustnicę na maksymalną moc.
4. Przekręć rączkę przełącznika na zbiorniku tak, żeby strzałka wskazywała dół. (Zdjęcie 2)
5. Podnieś zacisk blokujący i wyjmij rurę ssącą. (Zdjęcie 3)
6. Wyciągnij końcówkę zasysającą. (Zdjęcie 4)



Przycisk start



Rączka przełącznika



Podniesienie zacisku odblokuje go



Rączka - Sońcówka zasysająca

2.6 Używanie zewnętrznej rury ssącej - c.d.

Przechowywanie końcówki zasysającej

1. Umieść końcówkę zasysającą w uchwycie. Rura zwinie się. (Zdjęcie 1)
2. Włóż rączkę.
3. Włóż rączkę w blokadę.
4. Przekręć rączkę przełącznika tak, aby strzałka wskazywała górę. (Zdjęcie 2)



Zablokowana Końcówka zasysająca Rączka



Rączka przełącznika

Instrukcja Obsługi

2.7 Opróżnianie zbiornika

Zbiornik można opróżnić na ziemię lub do kontenera.
Wysokość opróżniania 130 cm.

Uwaga

Przed opróżnieniem zbiornika upewnij się, że:

A) Maszyna stoi na równym gruncie i nie jest przechylona.

B) Jest wystarczająco dużo miejsca na otwarcie tylnej klapy.

1. WYŁĄCZ przednią i tylną przystawkę odbioru mocy.
(Zdjęcie 1)

2. Podjedź do najbliższego miejsca, gdzie możesz opróżnić zbiornik.

3. Zaczynij opróżniać używając mniejszego joysticka.
(Zdjęcie 2)

4. Opuść joystick po opróżnieniu zbiornika.
(zbiornik powróci do swojej normalnej pozycji)
Zwolnij uchwyt kiedy tak się stanie. Zbiornik jest wyposażony w zawór przerywający, który go zamknie jeśli będzie zbyt szybko opuszczany. Jeśli tak się stanie, podnieś zbiornik trochę i opuść go powoli. (Zdjęcie 3)

Uwaga

Nie wolno otwierać tylnego haczyka dopóki nie ustanie ssanie. W przeciwnym razie istnieje ryzyko obrażeń. Ssanie wyłącza się dopiero po 15 sek od odłączenia turbiny (POM tył).

Istnieje ryzyko zmiążdżenia podczas opróżniania zbiornika.

Upewnij się, że zbiornik po opróżnieniu został opuszczony do końca!



POM przód POM Tył



Dolny mniejszy joystick



Zbiornik odchyla się maksymalnie

2.8 Opróżnianie zbiornika z wodą

Opróżnianie zbiornika z wodą odbywa się poprzez odkręcenie zatyczki odprowadzającej. (Zdjęcie 1)

2.9 Ochrona Zamiatarki przed lodem w czasie zimy

1. Wlej roztwór wody i płynu przeciw zamarzaniu do zbiornika – taki sam jak roztwór chroniący system spryskiwaczy przed oblodzeniem.
2. Włączenie turbiny i doprowadzenia wody do szczotek przednich powoduje, że woda przepływa przez cały system i chroni go przed oblodzeniem.
3. Można także całkowicie opróżnić z wody zbiornik i resztę systemu.



Zatyczka odprowadzenia

2.10 Regulacja

1. Regulowanie szczotek

Wyreguluj szczotki używając kółka prowadzącego. Dostosuj szczotki tak, aby precyzyjnie czyściły teren z maksymalną szerokością czyszczenia. Połowa włosków powinna dotykać podłoża w każdym momencie. (Zdjęcie 1)

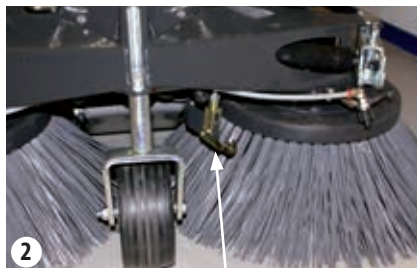


Kółko prowadzące

2. Regulacja końcówki zasysającej

Wyreguluj odległość między końcówką zasysającą a podłożem używając uchwyty do regulacji wysokości. (Picture 2)

Kiedy kółko prowadzące jest na najniższym poziomie, odległość pomiędzy silnikiem hydraulicznym a podłożem wynosi 95 mm. (Zdjęcie 3) Regulacja ta wpływa również na łączniki pomiędzy przednimi szczotkami a maszyną. Sprawdź, czy rura ssąca jest mocno połączona z końcówką zasysającą.

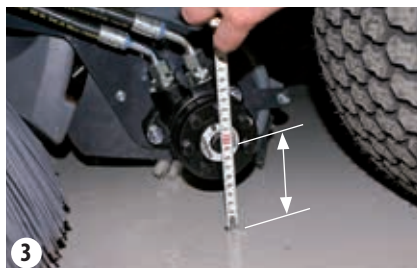


Uchwyt do regulowania wysokości

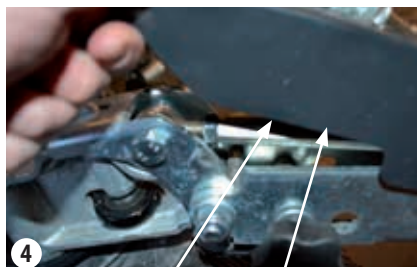
3. Regulacja kąta nachylenia zewnętrznych szczotek

Pionowy

1. Poluzuj nakrętkę. (Zdjęcie 4)
2. Odkręć pręt równoległy. Przednia krawędź szczotki obniży się.
3. Przykręć z powrotem pręt równoległy. Przednia krawędź szczotki podwyższy się.
4. Optymalny kąt nachylenia szczotek to 1/3 szczotek dotykających podłoża.



Prześwit



Nakrętka – pręt równoległy

2.10 Regulacja - c.d.

Poziomy

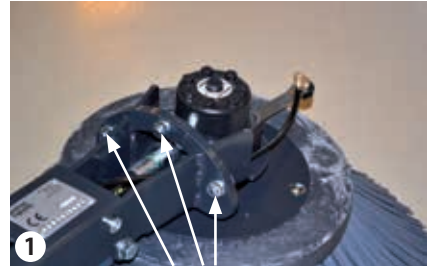
Aby wyregulować położenie szczotki bocznej w poziomie, należy poluzować 3 nakrętki na bocznej szczotce i ręcznie obrócić głowicę szczotki. (Rysunek 1)

4. Regulacja pionowego położenia szczotek bocznych

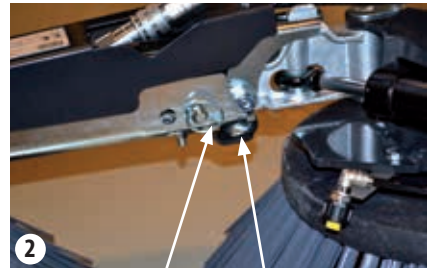
Szczotki boczne można wyregulować tak, aby podczas zbliżania się do siebie znajdowały się w niższym lub w wyższym położeniu.

Aby wyregulować boczną szczotkę tak, aby była unoszona podczas ruchu do środka, należy

- A) Odciągnąć sworzeń.
- B) Popchnąć koło do tyłu.
- C) Ustawić sworzeń w położeniu tylnym. (Rysunki 2 i 3)



3 nakrętki



Sworzeń Koło

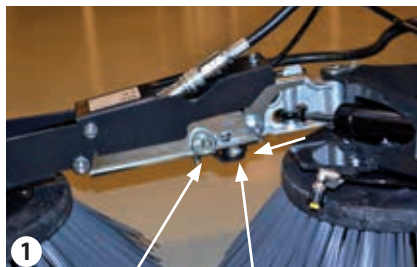


Uniesiona szczotka boczna

2.10 Regulacja - c.d.

Aby wyregulować boczną szczotkę tak, aby pozostawała opuszczona podczas ruchu do środka, należy

- A) Odciągnąć sworzeń.
- B) Popchnąć koło do przodu.
- C) Ustaw sworzeń w położeniu przednim. (Rysunki 1 i 2)



Sworzeń Koło



Obniżona szczotka boczna

2.11 Myjka ciśnieniowa (wyposażenie dodatkowe)

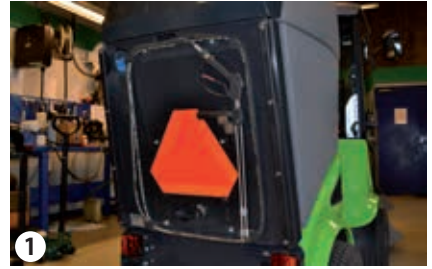
Myjka ciśnieniowa jest przechowywana w płytkiej komorze za koszem samowładoczym. Aby uzyskać dostęp do myjki ciśnieniowej, pompy i filtra, kosz samowładoczy musi zostać maksymalnie odchylony do tyłu.

(rysunki 1 i 2)

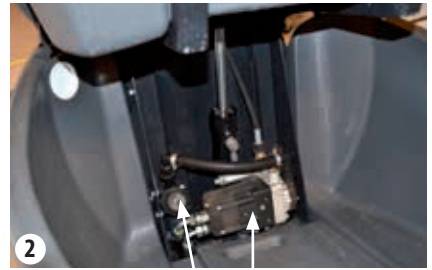
Lanca do spryskiwania, wąż i zawór przełącznika znajdują się z tyłu maszyny.

(rysunek 3)

Myjka ciśnieniowa wykorzystuje ten sam układ ciśnienia hydraulicznego, co turbina zbiornika ssania. Aby przełączyć się między turbiną i myjką ciśnieniową, należy aktywować zawór przełącznika z tyłu zbiornika samowładoczego.



1 Myjka ciśnieniowa



2 Filtr Pompy

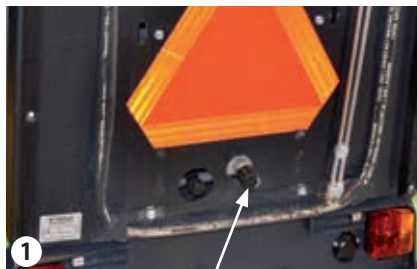


3 Zawór przełącznika Lanca do spryskiwacza Wąż

2.11 Myjka ciśnieniowa (wyposażenie dodatkowe) - c.d.

Aby uruchomić myjkę ciśnieniową, należy

1. Przesunąć zawór przełącznika w lewo (aby rozpocząć korzystanie z myjki ciśnieniowej). (rysunek 1)
2. Użyć funkcji „przycisk start” układu hydraulicznego (patrz sekcja 2.6).
Prędkość obrotowa maszyny powinna wynosić około 2 000 obr./min.
3. Zdjąć lancę do spryskiwania oraz węże z uchwytu. W razie potrzeby należy je wyczyścić.
4. Aby zatrzymać działanie myjki ciśnieniowej, należy przesunąć zawór przełącznika w prawo. (rysunek 1)
5. Zwolnić ciśnienie w wężu z wodą, aktywując lancę do spryskiwania.
6. Zwinąć mocno wąż (zwijaj w prawo) i umieścić lancę do spryskiwania z powrotem w uchwycie. Ważne jest, aby wąż był mocno zwinięty, aby zmieścił się w uchwycie na wąż.



Zawór przełącznika



Uwaga

Wyższa wartość obr./min. od zalecanej nie spowoduje zauważalnego zwiększenia ciśnienia wody, ponieważ przepływ oleju do pompy ciśnieniowej jest regulowany.

Pompa wody jest wyposażona w funkcję obejścia, która daje gwarancję, że nie nastąpi przegrzanie pompy podczas pracy po wybraniu położenia „neutralnego”, gdy myjka ciśnieniowa nie wykorzystuje wody. Odradzamy jednorazowe uruchamianie myjki ciśnieniowej w trybie „neutralnym” na dłużej niż 10 minut.



Ważne

Pompy wodnej nie wolno uruchamiać, gdy zbiornik wody jest pusty. Jeśli pompa wodna pracuje dłużej niż 1 minutę przy braku wody w zbiorniku, pompa ulegnie uszkodzeniu i w krótkiej perspektywie przestanie działać.



Ostrzeżenie

Po przesunięciu zaworu przełącznika do pozycji „uruchomienie turbiny” nastąpi natychmiastowe ponowne uruchomienie układu ssącego.

3.1 Czyszczenie/ wymiana filtra i turbiny

Oczyszczenie maszyny i akcesoriów każdorazowo po zakończeniu pracy przedłuża ich żywotność.

Umyj maszynę bieżącą wodą po zakończeniu pracy. Nie myj myjką ciśnieniową płytki z przyłączeniami hydraulicznymi.

Clean the snap couplings with a cloth. (Picture 1)

Czyszczenie/ wymiana filtra i turbiny

Uwaga

W przypadku braku stabilności w filtrze lub w turbinie należy natychmiast zatrzymać maszynę by uniknąć uszkodzeń spowodowanych drganiami.

Codziennie sprawdzanie filtrów i turbiny

Brud może spowodować nieprawidłowe działanie filtra i turbiny. Należy natychmiast go usunąć! Należy zwracać szczególną uwagę na filtry i turbinę podczas pracy maszyny w trudnych warunkach.

Czyszczenie filtra rotacyjnego i turbiny

1. Aby zdjąć pokrywę kontrolną turbiny, należy zwolnić dźwignię na zbiorniku samowyladowczym. Należy dokładnie opłukać turbinę wodą. Zalecamy użycie myjki ciśnieniowej. (Rysunek 2)

2. Jeśli turbina jest silnie zabrudzona, należy wyjąć filtr i siatkę wirnika, aby zapewnić lepszy dostęp na czas czyszczenia turbiny. (Rysunki 3 i 4)

3. Sprawdź brud na turbinie i wyczyść ją. (Zdjęcie 4)

4. Wypłucz turbinę do czysta. Zaleca się czyszczenie pod wysokim ciśnieniem.

5. Zamontuj kratkę i filtr rotacyjny. Sworzeń powinien być dokręcony do 45 Nm momentu obrotowego.

Jeśli filtr rotacyjny zużył się lub nie da się go umyć, powinien zostać wymieniony. Nowe filtry można zamówić u autoryzowanego dystrybutora Nilfisk Outdoor.

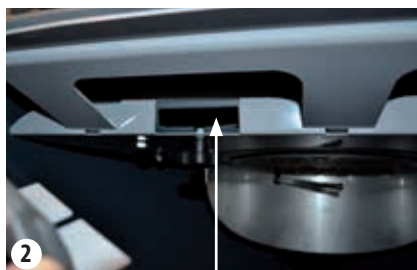
Wymiana turbiny

Turbina powinna zostać wymieniona u autoryzowanego dystrybutora Nilfisk Outdoor.



1

Przyłącza hydrauliczne należy czyścić miękką szmatką



2

Pokrywa kontrolna



3

Kratka filtra rotacyjnego



4

Turbina

3.2 Konserwacja

Czyszczenie spryskiwacza wody

1. Za pomocą 5 mm klucza sześciokątnego odkręć wkręt na końcu rurki spryskiwacza. (Zdjęcie 1)

2. Wytrzyj otwór detergentem do czyszczenia końcówek.

3. Włącz maszynę.

4. Za pomocą tylnej przystawki odbioru mocy włącz wodę i przeczyść rurkę spryskiwacza (Patrz część: 2.4).

5. Przykręć śrubę z powrotem i dokręć ją.

Wymiana cylindra szczotek

1. Zdejmij szczotki z ramy-A na maszynie głównej.

2. Usuń śrubę przytrzymującą końcówkę zasysającą. Wyciągnij końcówkę zasysającą. (Zdjęcia 2+3)

3. Usuń śrubę cylindra szczotki i wyciągnij szczotkę. (Zdjęcie 4)

4. Należy wykręcić i wyjąć śruby oraz zdjąć płytę mocującą, która przytrzymuje gumową uszczelkę. - Zależy założyć nową gumową uszczelkę i ponownie zamontować płytę mocującą oraz wkręcić śruby.

Można zamówić nowe cylindry do szczotki i gumowe uszczelki u autoryzowanego dystrybutora z działu urządzeń do użytku zewnętrznego firmy Nilfisk.

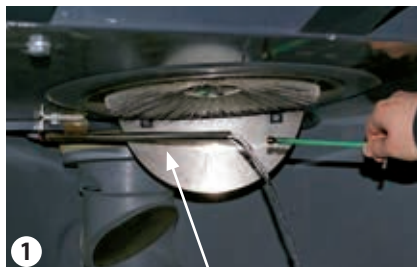
Uwaga

Zaleca się jednoczesną wymianę gumowych uszczelek i cylindrów szczotek.

Uwaga

Należy uważać, by kawałki sznurków lub innych tego rodzaju materiałów nie przyklejały się do szczotki cylindra. Materiały takie należy usuwać.

Aby uniknąć nadmiernego zużycia, ważne jest, aby wyregulować przednią szczotkę. Patrz sekcja 2.10.



Rurka spryskiwacza



Końcówka zasysająca śruba



Wyciąganie końcówki zasysającej



Szczotka cylindra

3.2 Konserwacja - c.d.

Wymiana dwóch przednich szczotek

1. Poluzuj trzy śruby na każdej tarczy szczotki. (Zdjęcie 1)
2. Wyjmij starą szczotkę (Tarczy szczotki nie powinno się zdejmować z silnika hydraulicznego).
3. Załóż nowe szczotki. Można je zamówić u autoryzowanego dystrybutora Nilfisk Outdoor Division.



Tarcza szczotki śruby

Wraz z wymianą dwóch przednich szczotek powinno się także wymienić cylinder szczotki w końcówce zasysającej. Zapewnia to optymalne czyszczenie i zmiatanie. Szczotki boczne można wymieniać niezależnie, jeśli zajdzie taka potrzeba.

Wymiana rury ssącej

Rura ssąca powinna być wymieniana u autoryzowanego dystrybutora Nilfisk Outdoor.

Ochrona przed oblodzeniem

Podczas przechowywania Zamiatarki na zimę lub w warunkach dużego zimna, można ochronić ją przed oblodzeniem w sposób następujący:

1. Opróżnić zbiornik wody (Patrz część: 2.8).
2. Włączyć ok. 10 l roztworu przeciw zamarzaniu do zbiornika.
3. Włączyć pompę wodną (Patrz część: 2.4).
4. Kiedy roztwór zacznie wypływać z przednich szczotek i spryskiwacza turbiny, można go zebrać i użyć ponownie.

3.2 Konserwacja - c.d.

Brak stabilności/ wibracje w zbiorniku

Czasami w zbiorniku coś się dzieje lub zaczynają się wibracje. Może być to spowodowane poprzez:

1. Brud zalegający w filtrze rotacyjnym, kratce filtra rotacyjnego lub turbinie.
2. Uszkodzenie filtra lub turbiny. Nowe filtry, kratki filtrów rotacyjnych i turbiny można zamówić u autoryzowanego dystrybutora Nilfisk Outdoor Division.

3.2 Konserwacja - c.d.

Zablokowana końcówka zasysająca

1. Zatrzymaj maszynę.
2. Zdejmij szczotki przednie.
3. Odjedź maszyną od szczotek przednich.
4. Włącz ssanie.
5. Weź narzędzie czyszczące zamontowane na dachu zbiornika (pod zewnętrzną rurą ssącą). (Zdjęcie 1)
6. Za pomocą narzędzia czyszczącego usuń wszystko, co blokuje końcówkę. (Zdjęcie 2)
7. Odłóż na miejsce narzędzie czyszczące.
8. Załóż szczotki przednie.

Uwaga! Rurę ssącą czyść zawsze od dołu.

Czyszczenie powierzchni pod zbiornikiem

Jeśli po podniesieniu zbiornika stwierdzisz, że trzeba wyczyścić powierzchnię pod nim, musisz pamiętać o następujących zasadach:

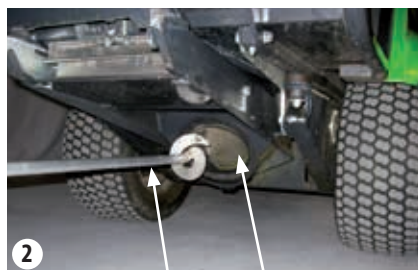
1. Zbiornik jest wychylony całkowicie.
2. Maszyna jest wyłączona, a hamulec ręczny włączony.
3. Masa własna zbiornika utrzyma go na miejscu. (Zdjęcie 3)

Uwaga

Zbiornik ma zawór blokujący, który zapewnia, że będzie się on podnosił do pełnej wysokości jeśli przerwie się przewód hydrauliczny.



Narzędzie czyszczące



Narzędzie czyszczące Rura ssąca



Zbiornik wychylony całkowicie

3.2 Konserwacja - c.d.

Codzienna konserwacja myjki ciśnieniowej

Nie jest wymagana specjalna konserwacja. Jednakże, filtr zasysanej wody myjki ciśnieniowej musi być codziennie czyszczony. Filtr wody należy czyścić częściej w przypadku, gdy w wykorzystywanej wodzie znajdzie się znaczna ilość piasku lub metalowych elementów. Należy sprawdzić, czy układ nie przecieka. Należy sprawdzić, czy węże i lanca do spryskiwania nie są uszkodzone. (Rysunki 1 i 2)



Ostrzeżenie

Nie należy korzystać z uszkodzonego węża ani lancy. Uszkodzone elementy należy natychmiast wymienić.

Ochrona myjki ciśnieniowej przed działaniem niskich temperatur

1. Aby usunąć wodę ze zbiornika wody i z układu ssącego, należy wyjąć korek spustowy zbiornika. (Zdjęcie 3)
Należy upewnić się, że filtr wody jest pusty. Patrz także sekcja 3.2. Ochrona przed działaniem niskich temperatur.

2. Ponownie załóż korek spustowy i wlej płyn przeciw zamarzaniu.

3. Włącz myjkę ciśnieniową, uruchom lancę do spryskiwania i poczekaj, aż z lancy wydobędzie się środek przeciw zamarzaniu.

4. Wykonanie powyższych czynności zapewni ochronę maszyny przed zamarzaniem.

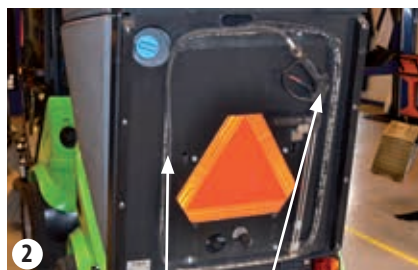


Ważne

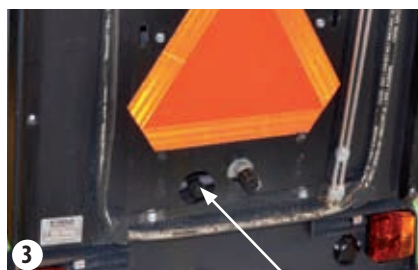
Jeśli system był narażony na działanie lekkiego mrozu, uruchom pompę, pozostaw maszynę w trybie neutralnym maksymalnie na 1 minutę, do czasu, gdy lód w zbiorniku stopi się.



Filtr wody



Wąż Lanca do spryskiwacza



Spust wody ze zbiornika

3.3 Rozwiązywanie problemów

Możliwe przyczyny braku ciśnienia wody w spryskiwaczach wody

1. Zbiornik wody jest pusty.
2. Spryskiwacze wody na szczotkach są wyłączone.
3. Spryskiwacze są zablokowane. Aby wyczyścić spryskiwacze:
 - Zdejmij przyłączkę węża do uchwyty spryskiwaczy (Patrz część: 3.2).
 - Wyczyść spryskiwacze wodą lub sprężonym powietrzem.
 - Nałóż z powrotem przyłączkę węża do uchwyty spryskiwaczy tak, aby była równo zamocowana do maszyny.
4. Zablokowany spryskiwacz w zbiorniku.
Usuń wkręt sześciokątny na końcu rury spryskiwacza i wyczyść otwór czyszcikiem do rur. Włącz wodę by przepłukać rurę spryskiwacza.
5. Brak zasilania pompy.
6. Niesprawny czujnik lub przekaźnik.
7. Niesprawna pompa.
8. Przekiekający lub źle założony przewód wodny.

Nowe pompy można zamówić u autoryzowanego dystrybutora Nilfisk Outdoor.

3.3 Rozwiązywanie problemów - c.d.

Jeśli efekt zmiatania nie jest zadowalający, może to być spowodowane następującymi przyczynami

Ogólnie

1. Zbyt szybka jazda podczas zmiatania.
2. Źle wyregulowane szczotki.
3. Źle ustawiona odległość między szczotkami a podłożem (zobacz rozdział 2.10 Regulacja szczotek).
4. Zbyt małe obroty silnika.

Ssanie wyłącza się podczas zatrzymania lub cofania maszyny

Sprawdź, czy wyłączona jest funkcja start/stop dla posypywarki soli i piasku (wyposażenie dodatkowe) znajdująca się za lewą tylną pokrywą. (Ilustracja 1-2)



Funkcja start/stop — za lewą tylną pokrywą



Funkcja start/stop włączona

3.3 Rozwiązywanie problemów - c.d.

Wyciek powietrza

1. Dysza ssąca nie przylega ściśle do gumowej uszczelki układu ssącego (zobacz rozdział 2.10 Regulacja dyszy).
2. Uszczelka między zbiornikiem na śmieci a zbiornikiem na wodę jest odkształcona lub zniszczona. Sprawdź stan uszczelki / ew. wymień ją.
3. Gumowa uszczelka w tylnej części zbiornika na śmieci nie przylega prawidłowo do ramy. Sprawdź jej stan / ew. wymień ją.
4. Zbiornik nie został całkowicie opróżniony po opróżnieniu.
5. Przełącznik pomiędzy ssaniem przez dyszę z przodu maszyny a ssaniem przez wąż dodatkowy jest w niewłaściwej pozycji (zobacz rozdział 2.10 Użycie węża ssącego).

Zanieczyszczenia pozostają na powierzchni

1. Zatkany wąż ssący.
2. Zablokowany / uszkodzony filtr w zbiorniku na śmieci (zobacz rozdział 3.1 Czyszczenie / wymiana filtra).
3. Zbiornik jest zapełniony.
4. Przełącznik pomiędzy ssaniem przez dyszę z przodu maszyny a ssaniem przez wąż dodatkowy jest w niewłaściwej pozycji.

4.1 Gwarancja

Okres gwarancji na materiały i wykonanie niniejszej Zamiatarki wynosi 12 miesięcy od daty zakupu.

Jeśli wystąpią wady lub defekty urządzenia podczas okresu gwarancji, Nilfisk Outdoor Division przeprowadzi niezbędne naprawy bez żądania opłaty za materiały i robociznę zgodnie z warunkami użytkowania znajdującymi się poniżej.

Zakres gwarancji

1. Gwarancja na Nilfisk Outdoor jest ważna tylko za okazaniem oryginalnego dowodu sprzedaży, na którym znajduje się opis modelu, numer seryjny i data zakupu.

2. Gwarancja nie obejmuje regularnych przeglądów, regulacji, serwisowania oraz zmian technicznych urządzenia.

3. Wszelkie zapytania dotyczące gwarancji winny być kierowane do dystrybutora u którego dokonano zakupu.

4. Gwarancja nie obejmuje wad i defektów, które nie są wadami fabrycznymi lub powstałymi w trakcie produkcji.

5. Niniejsza gwarancja jest ważna, jeśli zakup został dokonany legalnie oraz jeśli obowiązuje okres gwarancyjny.

6. W przypadku niemożności przeprowadzenia i potwierdzenia usługi zgodnie z odpowiednimi instrukcjami firma Nilfisk Outdoor zastrzega sobie prawo do odrzucenia wszelkich roszczeń wysuniętych w okresie gwarancyjnym.

7. Nilfisk Outdoor Division zastrzega sobie prawo modyfikacji i zmian projektowych maszyny bez konieczności modyfikacji wcześniej wyprodukowanych modeli.

Gwarancja nie obejmuje

- Zużycia, wypadków, uszkodzenia sprzętu spowodowanego błędami użytkownika, zmiany konstrukcji maszyny lub użycia części zamiennych lub narzędzi nie należących do Nilfisk Outdoor.
- Maszyn z nieczytelnym numerem seryjnym.
- Uszkodzeń spowodowanych przez siły wyższe, jak uderzenie pioruna, powódź, pożar, wojna, zamieszki społeczne, itd. Lub inne przyczyny niezależne od Nilfisk Outdoor Division.

4.2 Reklamacje

Wszelkie zapytania dotyczące maszyny winny być kierowane do dystrybutora, u którego dokonano zakupu. Dotyczy to zarówno zapytań o codzienne użytkowanie, serwis, konserwację i części zamienne jak i reklamacji.

Życzymy Państwu wielu lat bezpiecznego i owocnego użytkowania maszyny.

Pozdrawiamy serdecznie
Nilfisk Outdoor Division, Nilfisk A/S

Nilfisk Polska:
Nilfisk-Advance Sp. z o.o.
ul. 3 Maja 8
PL-05 - 800 Pruszków
T. +48 22 738 37 50
F. +48 22 738 37 51
www.nilfisk.pl
biuro.pl@nilfisk.com

4.3 Utylizacja

Kiedy, po wielu latach, Zamiatarka zużyje się całkowicie, należy się jej pozbyć w sposób odpowiedzialny, odpowiadający obowiązującym zasadom utylizacji.

1. Zużyty olej hydrauliczny powinien być dostarczony do odpowiedniego zakładu utylizacji lub miejsca utylizacji.
2. Należy usunąć wszelkie części plastikowe i gumowe i pozbyć się ich.
3. Po usunięciu wyżej wymienionych części, maszynę należy zawieźć do autoryzowanego punktu skupu złomu.

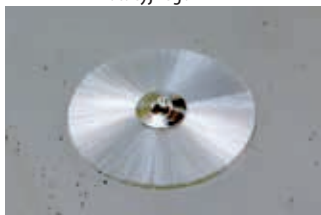
5.1 Części zamienne - City Ranger 2250 zmiatarka drogowa



E09922730 Kratka wentylatora rotacyjnego



E09720480 Szczotka walcowa



E09709600 Filtr rotacyjny



E09722010 Nakładka na końcówkę rury ssącej 2250



E50000598 Osłona z uchwytem



E01100330 Kółko podtrzymujące



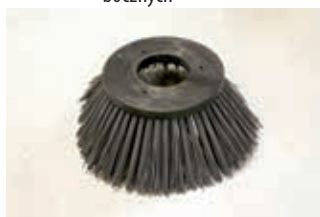
E04703090 Rura ssąca 150 mm



E01402100 Spryskiwacz do szczotek bocznych



E01103000 Szczotka boczna



E01103200 Szczotka boczna ppl/stal

5.1 Części zamienne - City Ranger 2250 zmiatarka drogowa - c.d.



E09725770 Fartuch gumowy prawy

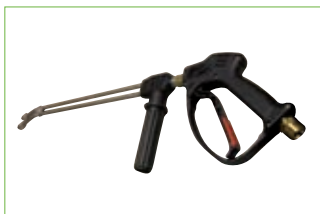


E09723100 Fartuch gumowy lewy

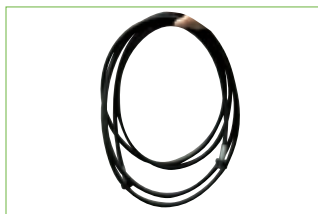


E50000030 Zestaw szczotki walcowej

5.2 Części zamienne - City Ranger 2250 myjka ciśnieniowa



E30201422 Lanca do spryskiwania



E30201423 Wąż ciśnieniowy



E30201424 Wkład filtra





Nilfisk Outdoor Division
Nilfisk A/S
Transportvej 27
DK-7620 Lemvig
T. +45 97 81 12 05
F. +45 97 81 12 10
www.nilfisk-outdoor.pl
info@nilfisk-outdoor.com