

Załącznik do zarządzenia
NR OR.I-0152-14 /06
Prezydenta Miasta Opola
z dnia 30 stycznia 2006 r.



**PODRĘCZNIK PROCEDUR
USTALANIA WYSOKOŚCI DOPŁATY -
- DOFINANSOWANIA
DZIAŁALNOŚCI PODSTAWOWEJ MZK
SPÓŁKA Z O.O.**

Opole, styczeń 2006 r.

SPIS TREŚCI

	Nr strony
WSTĘP	2
Definicje	3
Wykaz stosowanych skrótów	4
Wykaz stosowanych dokumentów pomocniczych	4
Wykaz procedur	4
I. PROCEDURA: Ustalanie wysokości dopłaty – dofinansowania działalności podstawowej MZK Sp. z o.o.	5
A) Założenia ogólne	5
B) Mapa procesu	6
C) Opis procesu	10
II. PROCEDURA: Wnioskowanie o podjęcie uchwały w sprawie dopłat i zwołania Zgromadzenia Wspólników	13
A) Założenia ogólne	13
B) Mapa procesu	14
C) Opis procesu	16
III. PROCEDURA: Realizacja uchwały w sprawie dopłat	18
A) Założenia ogólne	18
B) Mapa procesu	19
C) Opis procesu	21
IV. ANEKS: Bieżące monitorowanie sytuacji ekonomicznej Spółki i wpływ monitoringu na zwrot dopłat	23
V. Wykaz przychodów i kosztów kwalifikowanych	24
A) Przychody kwalifikowane w części oraz w całości	24
B) Koszty kwalifikowane w części oraz w całości	26
Załącznik 1 – Karta P1 przychody	30
Załącznik 2 – Karta K1 koszty	33

WSTĘP

Celem niniejszego opracowania jest określenie zasad ustalania wielkości dopłaty – dofinansowania MZK Spółka z o.o. w Opolu w związku z występowaniem strat bilansowych wynikających ze stosowania ulgowych i bezpłatnych przejazdów pasażerskich na terenie miasta Opola, wprowadzonych obowiązującymi przepisami prawa.

Podstawy prawne wnoszenia dopłat i kształtowania zasad ustalania ich wielkości określają:

- 1) art. 177 i 178 kodeksu spółek handlowych,*
- 2) art. 4 ust. 1 pkt. 2 ustawy z dnia 20 grudnia 1996 r. o gospodarce komunalnej (Dz.U z 1997r. Nr 9, poz. 43),*
- 3) akt przekształcenia Miejskiego Zakładu Komunikacyjnego w Opolu w Spółkę z ograniczoną odpowiedzialnością,*
- 4) akt powołania Spółki (Uchwała Nr XLVIII/449/97 Rady Miasta Opola z dnia 20 listopada 1997 roku w sprawie przekształcenia komunalnego zakładu budżetowego w jednoosobową spółkę z o.o. gminy Opole.*

Przy opracowywaniu zasad uwzględniono treść wyroku Naczelnego Sądu Administracyjnego z dnia 11 sierpnia 2005 r. (sygn. akt II GSK 105/05), w którym Sąd uznał, że podstawą do wykonywania przez spółki komunalne zadań własnych gminy jest akt powołania spółki wraz z umową spółki określającą zakres przedmiotowy jej działalności, stanowiąc realizację zobowiązania wynikającego z innego tytułu prawnego niż umowa cywilnoprawna o świadczenie usług w zakresie transportu lokalnego, którą należałoby zawrzeć w przypadku powierzenia wykonywania tych usług podmiotowi innemu niż utworzonej w tym celu własnej jednostce organizacyjnej.

Nie może budzić wątpliwości, że MZK należy do kategorii spółek, do których odnosi się treść powołanego wyżej wyroku i jego uzasadnienie.

Jako, że główną przyczyną powstawania ujemnego wyniku finansowego jest stosowanie przez Spółkę uprawnień do ulgowych i bezpłatnych przejazdów pasażerskich, metodą określenia wysokości dopłaty jest wyznaczenie kosztów związanych ze stosowaniem tych uprawnień i ich udziału w kosztach ogółem, a w konsekwencji w wartości powstającej straty.

Za pewnik przyjęto również, iż wykonywanie przez Spółkę zadania własnego miasta Opola nie jest nastawione na maksymalizację zysków, bowiem trzeba mieć na uwadze, że ceny usług w zakresie transportu zbiorowego są regulowane przez miasto Opole.

W zamierzeniu przedstawione procedury mają doprowadzić do pełnej ekwiwalentności wysokości środków przekazywanych w formie dopłaty do wartości straty bilansowej wynikającej ze stosowania ulg i zwolnień w przejazdach.

Przedstawiona metoda polega na podziale przychodów i kosztów ogółem na przychody i koszty kwalifikowane tzn. takie, które są bezpośrednio związane z wykonywaniem przez Miejski Zakład Komunikacyjny Sp. z o.o. działalności podstawowej, obejmującej realizację zadania własnego miasta Opola polegającego na zapewnieniu lokalnego transportu zbiorowego.

W związku z powyższym, za wartość dopłaty odpowiadającej kosztom stosowania ulg i zwolnień przyjęto różnicę pomiędzy uzyskanymi przychodami zaliczonymi jako przychód z działalności podstawowej, a kosztami zaliczonymi jako koszty działalności podstawowej.

Założono, iż prowadzenie pozostałej działalności będzie dochodowe i tym samym pozwoli na powiększanie majątku Spółki z wypracowywanego zysku.

DEFINICJE:

- Działalność podstawowa:** wykonywanie przez Miejski Zakład Komunikacyjny Sp. z o.o. zadania w łasnego miasta Opola polegającego na zaspokajaniu zbiorowych potrzeb wspólnoty w zakresie lokalnego transportu zbiorowego,
- Przychód kwalifikowany:** rozumie się przez to upraw dopodobnione powstanie w okresie sprawozdawczym korzyści ekonomicznych, o wiarygodnie określonej w artości, związanych z prowadzeniem działalności podstaw owej zgodnie z wykazem przychodów kw alifikow anych,
- Koszt kwalifikowany:** rozumie się przez to upraw dopodobnione z mniejszenia w okresie sprawozdawczym korzyści ekonomicznych, o w iarygodnie określonej w artości, związanych z prowadzeniem działalności podstaw owej zgodnie z wykazem kosztów kwalifikow anych,
- Ulgi w transporcie lokalnym:** rozumie się przez to ulgi i inne zw olnienia obow iązujące na terenie miasta Opola w lokalnej komunikacji zbiorow ej, unormow ane odpow iednimi przepisami praw a,
- Koszty stosowania ulg w transporcie lokalnym** rozumie się przez to różnicę pomiędzy przychodem kw alifikow anym a kosztem kw alifikow anym przy założeniu nadw yżki kosztów kw alifikow anych nad przychodami kw alifikow anymi,
- Dopłata:** rozumie się przez to wartość środków przekazyw anych przez jednego w spółnika - miasto Opole, na dofinansow anie działalności podstaw owej Spółki w związku z występow aniem straty bilansow ej wynikającej ze stosow ania ulgow ych i bezpłatnych przejazdów ,
- Uchwała:** rozumie się przez to odpowiednią uchwałę zgromadzenia w spółników Miejskiego Zakładu Komunikacyjnego Sp. z o.o. w sprawie wysokości i terminów wnoszenia dopłat,
- Budżet:** oznacza odpow iednią uchwałę Rady Miasta Opola w sprawie uchw alenia budżetu miasta Opola na rok n+1,
- Prezydent Miasta Opola:** w zależności od kontekstu oznacza organ w ykonawczy j.s.t. lub reprezentanta jednego w spółnika na zgromadzeniu w spółników Miejskiego Zakładu Komunikacyjnego Sp. z o.o.,
- Miejski Zakład Komunikacyjny Sp. z o.o.:** w zależności od kontekstu oznacza Spółkę lub Zarząd Spółki.

WYKAZ STOSOWANYCH SKRÓTÓW:

Skrót	Rozwinięcie
rok n	Oznacza rok w którym składany jest dany dokument,
UM	Urząd Miasta Opola,
B	Wydział Budżetu Urzędu Miasta Opola,
FK	Wydział Finansowo-Księgowy Urzędu Miasta Opola,
KM	Wydział Komunikacji Urzędu Miasta Opola,
MZK Sp. z o.o.	w zależności od kontekstu Spółka lub Zarząd Spółki.

WYKAZ STOSOWANYCH DOKUMENTÓW POMOCNICZYCH:

Skrót	Rozwinięcie
Wykaz przychodów	Przychody kw alifikowane w części oraz w całości
Wykaz kosztów	Koszty kw alifikowane w części oraz w całości
Karta - K1	Zestawienie kosztów uznanych jako kw alifikowane przedstawiane przez MZK Sp. z o.o. Prezydentowi i Miasta Opola zgodnie z procedurą „ Ustalanie wysokości dopłaty - dofinansowania działalności podstawowej MZK Sp. z o.o. ”
Karta – P1	Zestawienie przychodów uznanych jako kw alifikowane przedstawiane przez MZK Sp. z o.o. Prezydentowi i Miasta Opola zgodnie z procedurą „ Ustalanie wysokości dopłaty - dofinansowania działalności podstawowej MZK Sp. z o.o. ”
Raport	Raport z prac Wydziałów KM oraz B sporządzony wspólnie wskazujący wnioski z analizy Kart K1 i P1 zgodnie z procedurą „ Ustalanie wysokości dopłaty - dofinansowania działalności podstawowej MZK Sp. z o.o. ”
Protokół	Sporządzona pisemna informacja dotycząca spotkania negocjacyjnego zgodnie z procedurą „ Ustalanie wysokości dopłaty - dofinansowania działalności podstawowej MZK Sp. z o.o. ”

WYKAZ PROCEDUR

Lp.	Nazwa procedury
1	Ustalanie wysokości dopłaty - dofinansowania działalności podstawowej MZK Sp. z o.o. (mapa procesu, opis procesu)
2	Wnioskowanie o podjęcie uchwały w sprawie dopłat (mapa procesu, opis procesu)
3	Realizacja uchwały w sprawie dopłat (mapa procesu, opis procesu)

WYKAZ ANEKSÓW

Lp.	Nazwa
1	Bieżące monitorowanie sytuacji ekonomicznej Spółki i wplyw monitoringu na zwrot dopłat

I. PROCEDURA: Ustalanie wysokości dopłaty – dofinansowania działalności podstawowej

A) ZAŁOŻENIA OGÓLNE:

Procedura służy ustalaniu wysokości dopłaty – dofinansowania działalności podstawowej MZK Sp. z o.o. poprzez określenie przejrzystych zasad planowania wartości kosztów stosowania ulg i zwolnień za przejazd środkami transportu miejskiego i jej ustalania pomiędzy MZK Sp. z o.o. a miastem Opole, w związku z wykonywaniem przez MZK Sp. z o.o. zadania własnego gminy, polegającego na zapewnieniu lokalnego transportu zbiorowego.

W efekcie zastosowania procedury powstaje wiedza na temat strategicznego czynnika wysokości kosztów stosowania ulg i zwolnień w transporcie lokalnym przyznanych grupom pasażerów w drodze obowiązujących przepisów prawa w zakresie ulgowych i bezpłatnych przejazdów pasażerskich środkami komunikacji miejskiej oraz wysokości kwoty jaką miasto Opole przeznaczy w danym roku budżetowym na dofinansowanie MZK Sp. z o.o.

Zasady, jakie powinny towarzyszyć planowaniu wartości kosztów określa się następująco:

- 1) zasada stosowania przepisów prawa,
- 2) zasada dbałości o środki publiczne miasta Opola (gospodarność),
- 3) zasada rzetelnego przedstawiania planów finansowych (maksymalizacja prawdopodobieństwa realizacji planów),
- 4) zasada optymalizacji (tj. dbałość o minimalizację kosztów i maksymalizację przychodów MZK Sp. z o.o. związanych z wykonywaniem zadania własnego miasta Opola polegającego na prowadzeniu lokalnego transportu zbiorowego),
- 5) zasada stabilności tzn. że wzrost wartości kosztów z tytułu stosowania ulg i zwolnień na rok następny nie może przekroczyć planu celu inflacyjnego Państwa. W przypadkach nadzwyczajnych, związanych z czynnikami zewnętrznymi niezależnymi od Spółki, które mają wpływ na znaczący wzrost generowanych kosztów np. nieprzewidywalny wcześniej o wysokiej dynamice wzrost ceny paliwa, zmiana struktury pasażerów uprawnionych do ulgowych i bezpłatnych przejazdów, zdarzenia losowe związane z siłą wyższą w rozumieniu kodeksu cywilnego itp., przyjmuje się, iż jest możliwe przekroczenie planu celu inflacyjnego.
- 6) zasada dbałości o zadowolenie pasażerów (utrzymywanie na odpowiednim, wysokim poziomie standardu świadczonych usług).

Plany finansowe sporządzane zgodnie z powyższymi zasadami są przekazywane do Urzędu Miasta Opola. Tam przeprowadzana jest ich weryfikacja, która stanowi potwierdzenie lub zaprzeczenie przedstawionych, planowanych wartości.

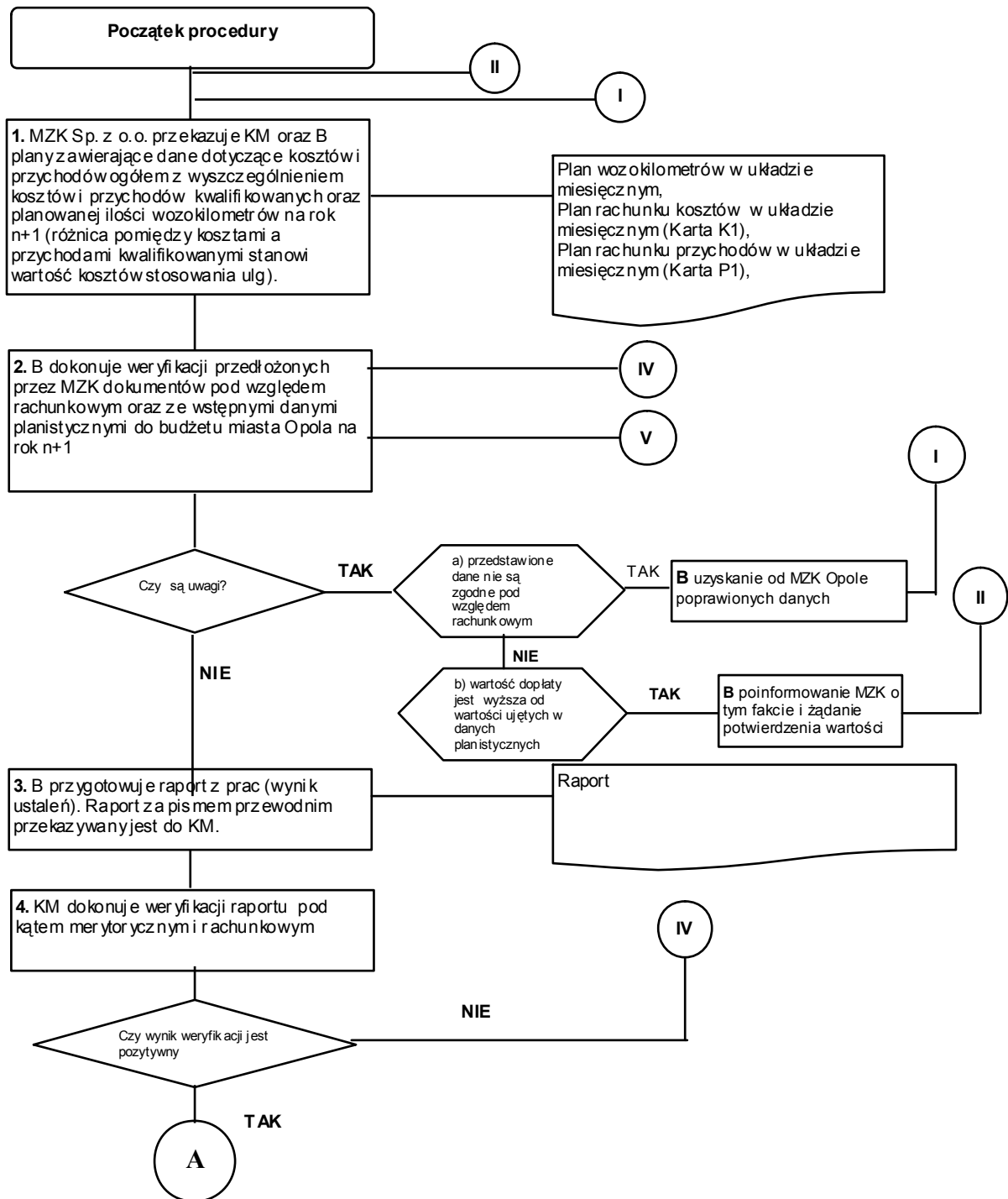
Oddzielnym zagadnieniem pozostają finansowe możliwości budżetu miasta Opola. Środki, jakie miasto Opole może przeznaczyć na dofinansowanie działalności podstawowej Spółki w związku z występowaniem straty bilansowej wynikającej ze stosowania ulgowych i bezpłatnych przejazdów nie zawsze będzie odpowiadało rzeczywistym potrzebom MZK Sp. z o.o. Z tego też powodu istotnym czynnikiem w procedurze są negocjacje prowadzące do uzyskania konsensusu pomiędzy osobami reprezentującymi miasto Opole i Spółkę.

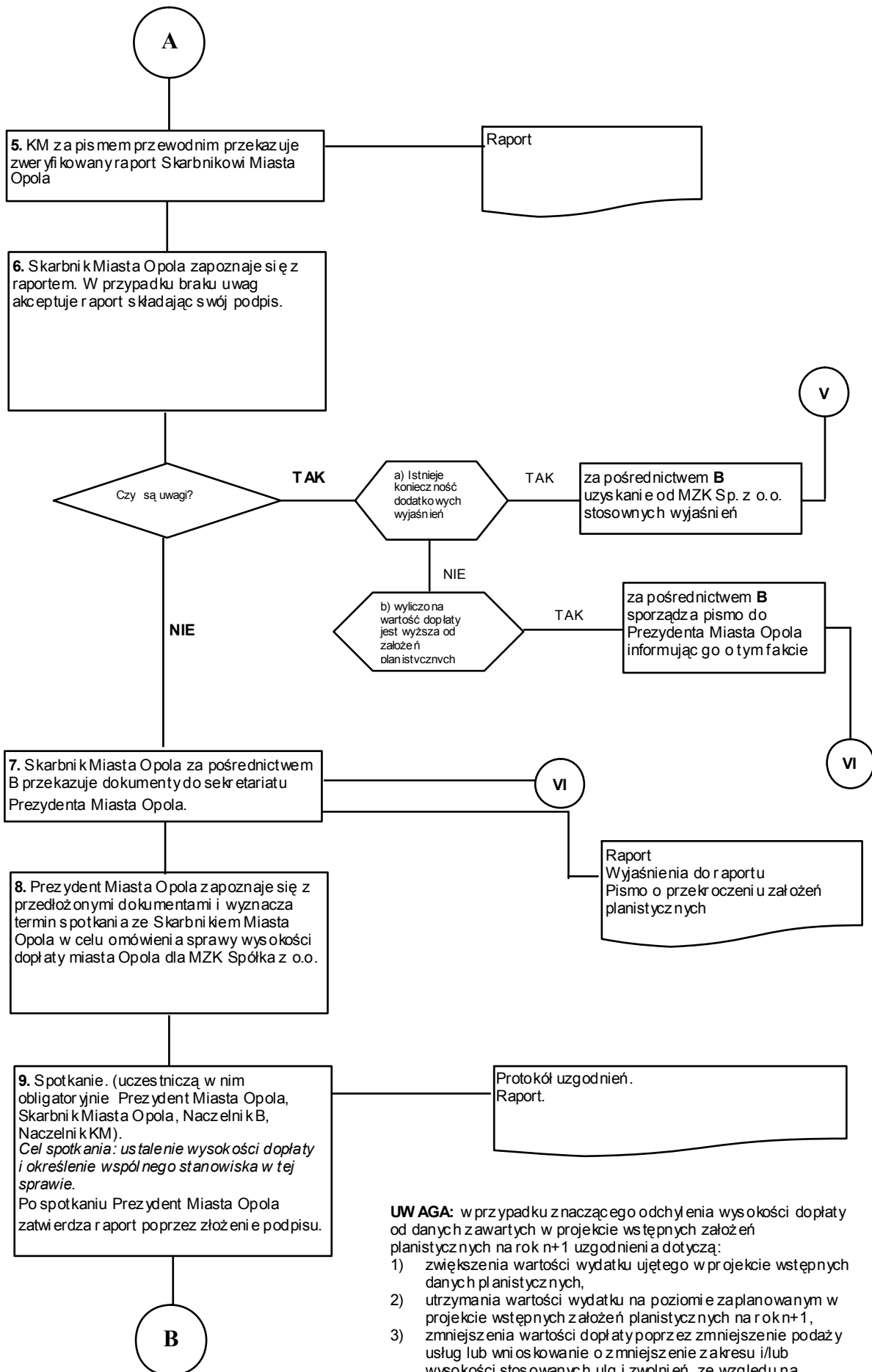
Spółka wykonując zadanie własne miasta Opola nie działa w celu osiągnięcia zysków. Niemniej z założenia jej działalność nie powinna przynosić strat bilansowych i pozwalać na stabilne odnawianie otrzymanego od jednostki samorządu terytorialnego majątku.

B) MAPA PROCESU

PROCEDURA: Ustalanie wysokości dopłaty – dofinansowania działalności podstawowej MZK Sp. z o.o.

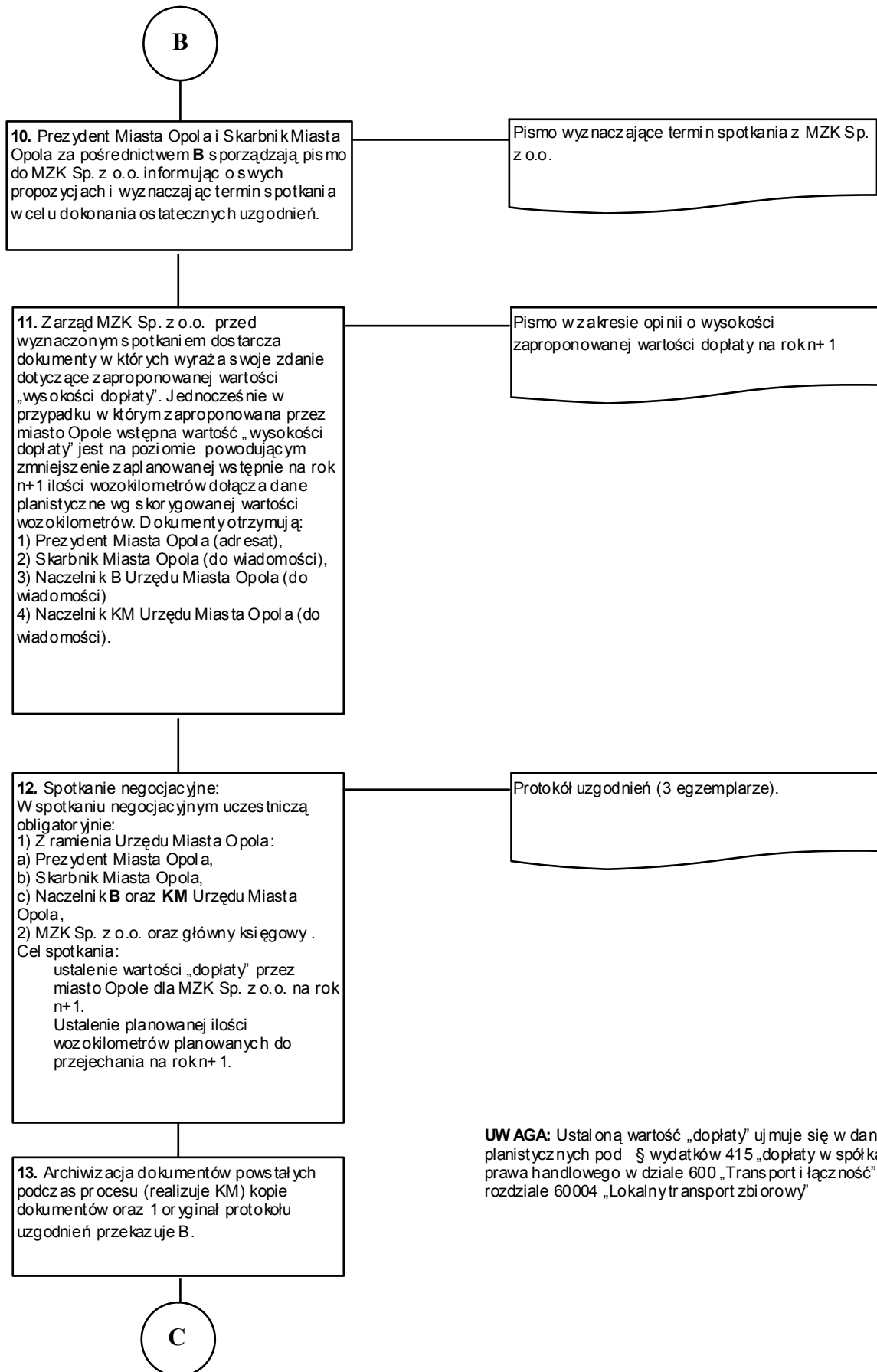
JEDNOSTKA REALIZUJĄCA	Miejski Zakład Komunikacyjny Sp. z o.o.
	Urząd Miasta Opola



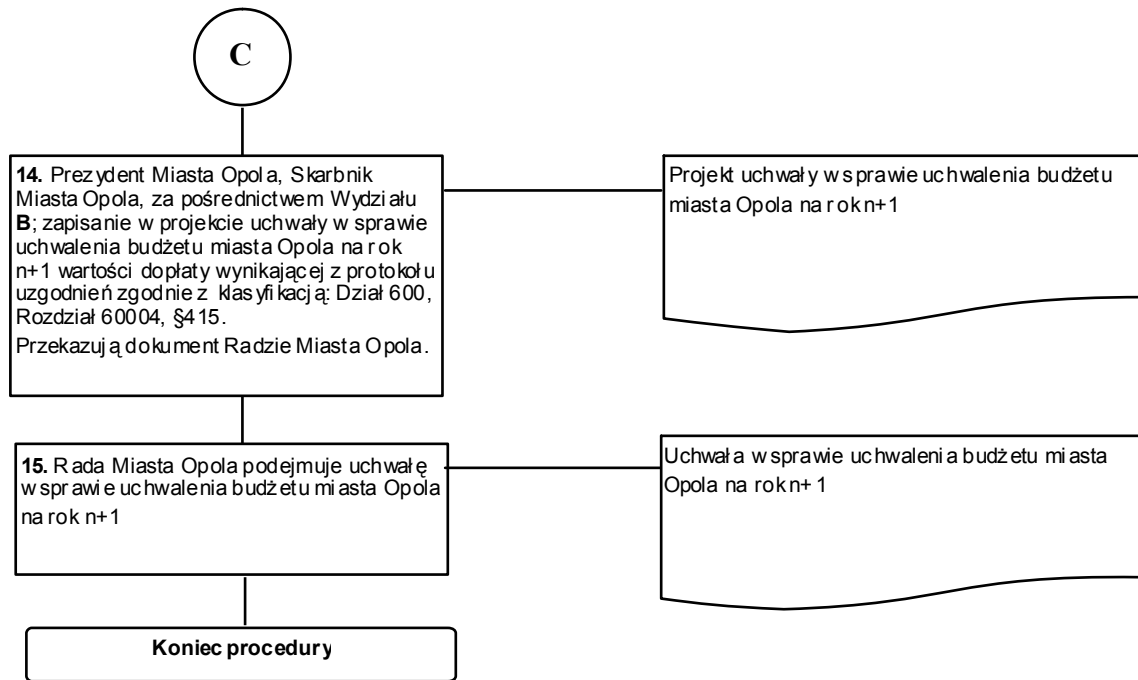


UWAGA: w przypadku z naczącego odchylenia wysokości dopłaty od danych zawartych w projekcie wstępnych założeń planistycznych na rok n+1 uzgodnienia dotyczą:

- 1) zwiększenia wartości wydatku ujętego w projekcie wstępnych danych planistycznych,
- 2) utrzymania wartości wydatku na poziomie zaplanowanym w projekcie wstępnych założeń planistycznych na rok n+1,
- 3) zmniejszenia wartości dopłaty poprzez zmniejszenie podaży usług lub wnioskowanie o zmniejszenie zakresu i/lub wysokości stosowanych ulg i zwolnień, ze względu na ograniczone możliwości budżetu miasta Opola.



UWAGA: Ustaloną wartość „dopłaty” ujmuje się w danych planistycznych pod § wydatków 415 „dopłaty w spółkach prawa handlowego w dziale 600 „Transport i łączność” rozdziale 60004 „Lokalny transport zbiorowy”



UWAGA: wartość ustalona podczas negocjacji i zaakceptowana przez Radę Miasta Opola poprzez podjęcie uchwały w sprawie uchwalenia budżetu (krok 15) jest podstawą ustalenia dopłat – dofinansowania spółki. Dopłata zostaje wniesiona zgodnie z uchwałą podjętą przez zgromadzenie wspólników Spółki (Procedura: wnioskowanie o podjęcie uchwały w sprawie dopłat).

C) OPIS PROCESU

PROCEDURA: Ustalanie wysokości dopłaty – dofinansowania działalności podstawowej MZK Sp. z o.o.

JEDNOSTKA REALIZUJĄCA	Miejski Zakład Komunikacyjny Sp. z o.o.
	Urząd Miasta Opola

Lp.	Osoba/komórka wykonująca czynność	Opis czynności	Czas wykonania (dni robocze)	Graniczny termin wykonania czynności	Uwagi
1	MZK Sp. z o.o.	Przekazanie do KM oraz B planów z zawierających dane dotyczące kosztów i przychodów ogółem z wyszczególnieniem kosztów i przychodów kwalifikowanych oraz planowanej ilości wozokilometrów na rok n+1.	Brak	Do 30 sierpnia roku n	Plan na rok n+1, który zawiera ilości planowanych wozokilometrów z rozbiem na poszczególne miesiące roku n+1 oraz koszty i przychody kwalifikowane wg. karty (P1 i K1) <i>W szczególności przy tworzeniu planu MZK Sp. z o.o. bierze się pod uwagę uwarunkowania społeczne, oraz optymalizację przychodów i kosztów. Ponadto MZK Sp. z o.o. dokonuje w sposób szczególny uzasadnienia przedkładanych planów</i>
2	Wydział Budżetu Urzędu Miasta Opola	Dokonuje weryfikacji przedłożonych przez MZK dokumentów pod względem rachunkowym oraz ze wstępnymi danymi planistycznymi do budżetu miasta Opola na rok n+1. Sporządza raport. Następnie przekazuje sporządzony raport do KM.	5	Do 7 września roku n	Weryfikacja przedłożonych przez Spółkę planów na rok następny poprzez uznanie kwalifikowalności kosztów i przychodów prognozowanych przez Spółkę wg. karty (K1 i P1). Przewidywany wynik: Sporządzenie raportu z prac. W przypadku wykrycia nieprawidłowości uzyskanie wyjaśnień od MZK Sp. z o.o. oraz uzyskanie poprawionych materiałów lub nowych informacji.
3	Wydział Komunikacji Urzędu Miasta Opola	Dokonuje weryfikacji raportu pod kątem merytorycznym i rachunkowym i przekazuje zweryfikowany raport Skarbnikowi Miasta Opola	2	Do 9 września roku n	<i>W przypadku wykrycia jakichś nieprawidłowości zwraca dokumenty do B.</i>
4	Skarbnik Miasta Opola	Skarbnik Miasta Opola zapoznaje się z raportem. W przypadku braku uwag akceptuje raport składając swój podpis. Następnie za pośrednictwem B przekazuje raport do sekretariatu Prezydenta Miasta Opola	3	Do 12 września roku n	W przypadku pytań wątpliwości za pośrednictwem B uzyskuje dodatkowe informacje od MZK Sp. z o.o. lub w przypadku przekroczenia wartości ponad założenia planistyczne za pośrednictwem B sporządza pismo do Prezydenta Miasta Opola informując go o tym fakcie

5	Prezydent Miasta Opola	Zapoznaję się z przedłożonymi dokumentami i wyznacza termin spotkania z Skarbnikiem Miasta Opola	3	Do 15 września roku n	Cel spotkania: omówienia sprawy wysokości dopłaty miasta Opola do kapitału Spółki. UWAGA: w przypadku znaczącego odchylenia wysokości dopłaty od danych zawartych w projekcie wstępnych założeń planistycznych na rok n+1 uzgodnienia dotyczą: zwiększenia wydatku ujętego we wstępnych danych planistycznych, utrzymania wydatku na poziomie ustalonym we wstępnych danych planistycznych, zmniejszenia wartości dopłaty poprzez ustalenie zmniejszenia podaży usług lub wnioskowanie o zmniejszenie zakresu i/lub wysokości stosowanych ulg i zwolnień, ze względu na ograniczone możliwości budżetu miasta Opola.
6	Prezydent Miasta Opola	Po spotkaniu zatwierdza raport poprzez złożenie podpisu.	1	Do 15 września roku n	W przypadku wykrycia jakichś nieprawidłowości zwraca dokumenty do KM.
7	Prezydent Miasta Opola i Skarbnik Miasta Opola	Za pośrednictwem B sporządzają pismo do MZK Sp. z o.o. informując o swych propozycjach i wyznaczając termin spotkania w celu dokonania ostatecznych uzgodnień.	4	Do 19 września roku n	O spotkaniu informowany jest Naczelnik KM. W piśmie wskazuje się propozycję w zakresie wartości dopłaty.
8	MZK Sp. z o.o.	Odpowiada na pismo dotyczące spotkania. Odpowiedź przekazuje: 1) Prezydentowi Miasta Opola (adresat), 2) Skarbnikowi Miasta Opola (do wiadomości), 3) Naczelnikowi B Urzędu Miasta Opola (do wiadomości) 4) Naczelnikowi KM Urzędu Miasta Opola (do wiadomości).	6	Do 25 września roku n	W przypadku w którym zaproponowana przez miasto Opole wstępna wartość „dopłaty” jest na poziomie powodującym z mniejszenie ilości zaplanowanej wstępnie na rok n+1 ilości wozokilometrów dołącza dane planistyczne wg skorygowanej wartości wozokilometrów.
9	Prezydent Miasta Opola, Skarbnik Miasta Opola, Naczelnik B oraz KM Urzędu Miasta Opola, MZK Sp. z o.o. oraz główny księgowy	Spotkanie negocjacyjne	4	Do 29 września roku n	Cel spotkania: 1) ostateczne ustalenie wartości „dopłaty” przez miasto Opola dla MZK Sp. z o.o. na rok n+1. 2) ustalenie ilości wozokilometrów planowanych do przejechania na rok n+1.
10	Wydział Komunikacji Urzędu Miasta Opola	Dokonanie archiwizacji dokumentów powstałych podczas procesu i przekazanie kopii Wydziałowi B z wyjątkiem protokołu uzgodnień który przekazywany jest w oryginale.	1	Do 30 września roku n	

11	Prezydent Miasta Opola i Skarbnik Miasta Opola	Zapisane w projekcie uchwały w sprawie uchwalenia budżetu miasta Opola na rok n+1 wartości dopłaty wynikającej z protokołu uzgodnień zgodnie z klasyfikacją: Dział 600, Rozdział 60004 §4 15. Przekazują dokument Radzie Miasta Opola	Zgodnie z ustawą o finansach publicznych	Zgodnie z ustawą o finansach publicznych	
12	Rada Miasta Opola	Podjętuje uchwałę w sprawie uchwalenia budżetu miasta Opola.	Zgodnie z ustawą o finansach publicznych	Zgodnie z ustawą o finansach publicznych	

II. PROCEDURA: Wnioskowanie o podjęcie uchwały w sprawie dopłat i zwołania Zgromadzenia Wspólników

A) ZAŁOŻENIA OGÓLNE:

Zasada wnoszenia dopłat jest oparta na treści art. 177, 178 kodeksu spółek handlowych, zgodnie z którymi „umowa spółki może zobowiązać wspólników do dopłat w granicach liczbowo oznaczonej wysokości w stosunku do udziału” a „dopłaty powinny być nakładane i uiszczane przez wspólników równomiernie w stosunku do ich udziałów”. Wysokość i terminy dopłat oznaczane są w miarę potrzeby uchwałą wspólników.

Niniejsza procedura systematyzuje proces wnioskowania Zarządu Spółki do zgromadzenia wspólników o podjęcie uchwały w sprawie wniesienia corocznych dopłat. Założenia dopłata wnoszona jest w okresach miesięcznych w wysokości określonej w uchwale zgromadzenia wspólników. Przyjęto (z wyjątkami), iż uchwała o wnoszeniu dopłat podejmowana będzie w pierwszym miesiącu danego roku obrotowego.

Sposób zwoływania jak również zapoznania się wspólnika z treścią projektu uchwały wynika bezpośrednio z zapisów kodeksu spółek handlowych.

Podkreśla się, iż przedmiotowa uchwała nie dotyczy rozliczenia straty bilansowej wynikającej z całej działalności Spółki. Rozliczenie to następuje odrębną uchwałą zwyczajnego zgromadzenia wspólników spółki. Same dopłaty wnoszone w ciągu roku powiększają majątek obrotowy spółki (po stronie aktywów „rachunek bieżący” po stronie pasywów „kapitał rezerwowy”). Comiesięczne zasilanie kapitału rezerwowego powoduje, iż na koniec roku konto kapitału rezerwowego wykazuje saldo dodatnie równe sumie wniesionych w ciągu roku dopłat. Podczas zwyczajnego zgromadzenia wspólników może więc być podjęta uchwała o pokryciu wykazanej straty netto właśnie poprzez jej rozliczenie z kapitałem rezerwowym.

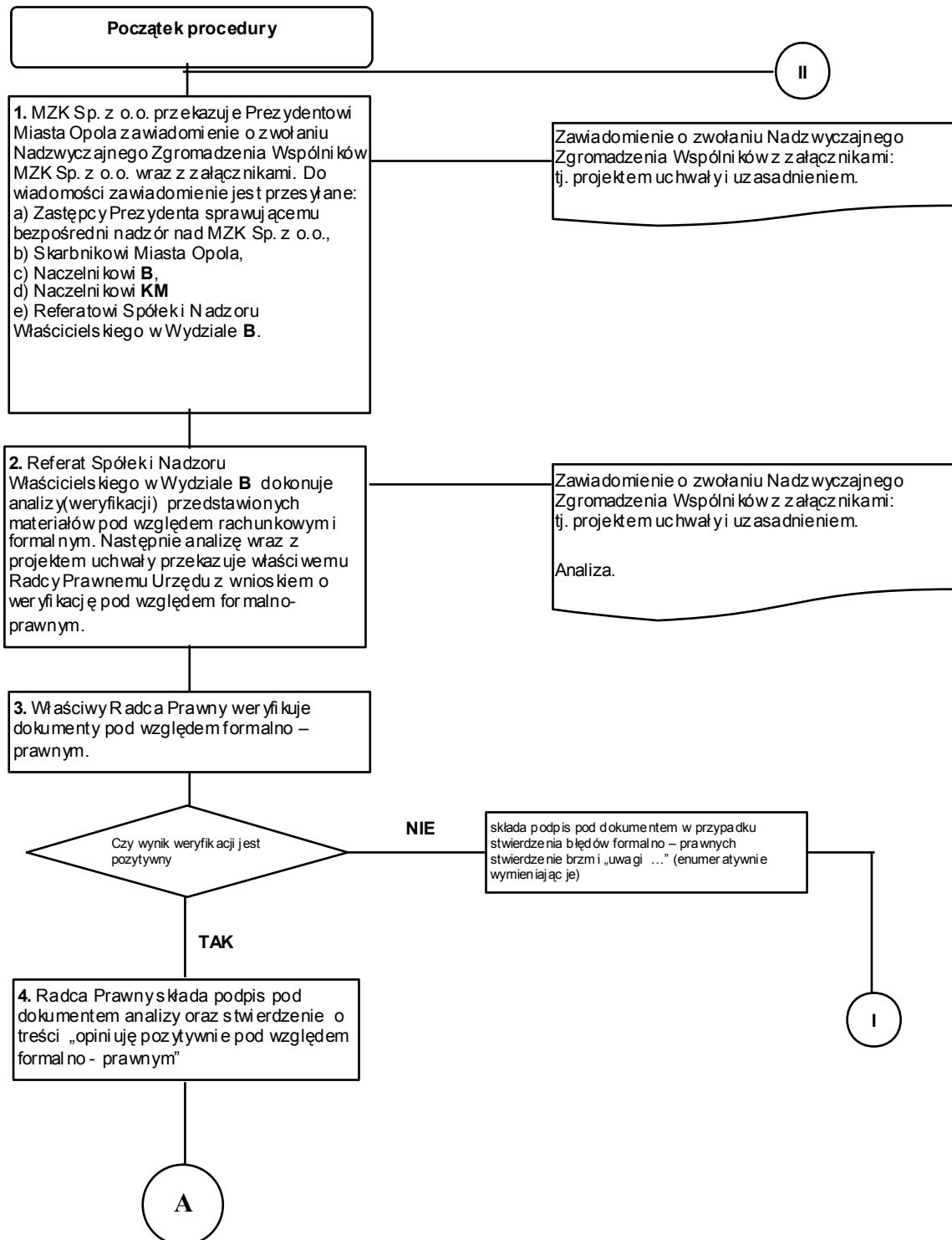
Jako główne zasady obowiązujące przy tworzeniu projektu uchwały przyjęto:

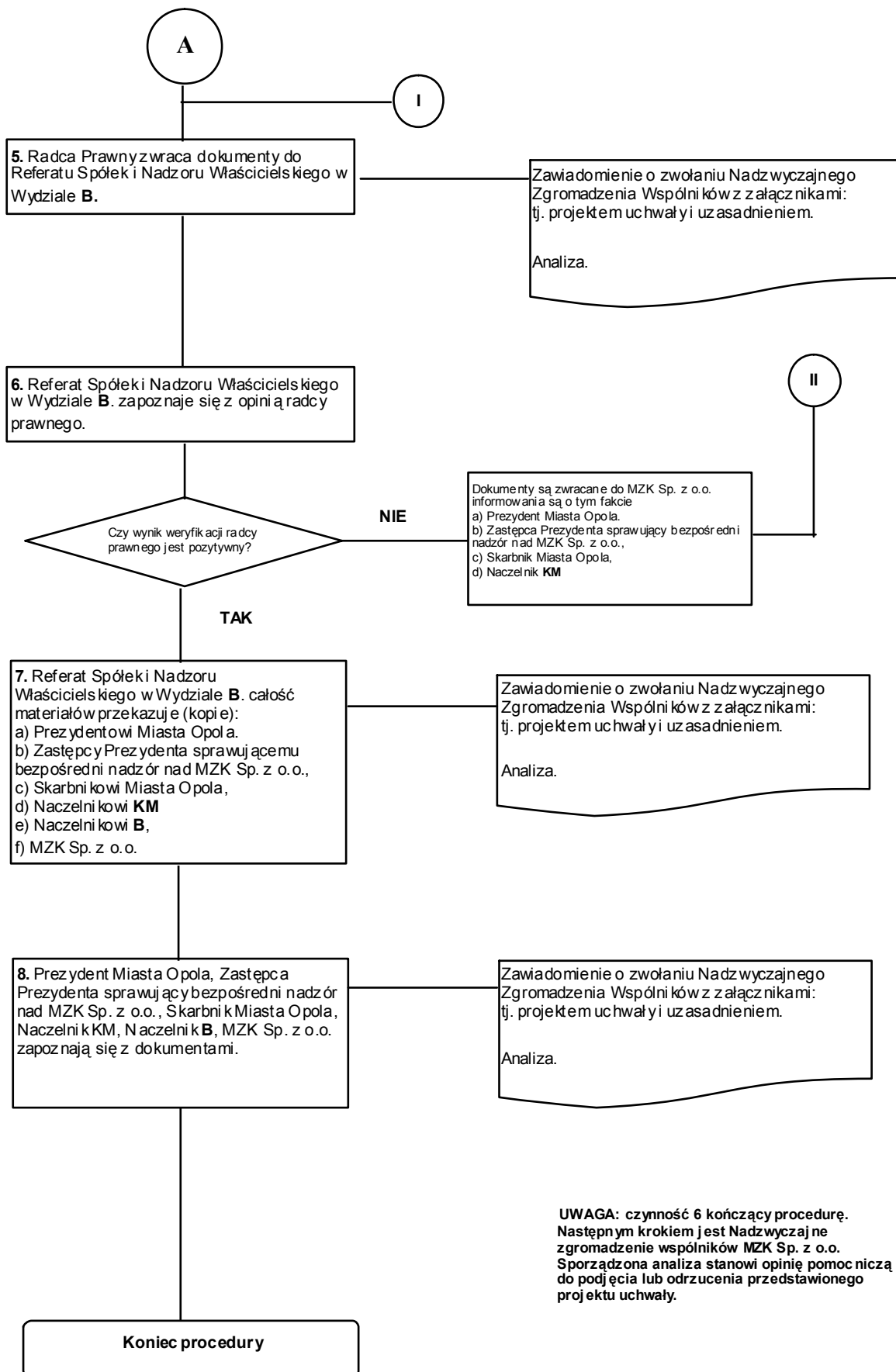
- 1) Wartość dopłaty wnoszonej w ciągu roku przez jednego udziałowca jest równa wartości ustalonej w trakcie procedury „Ustalanie wysokości dopłaty – dofinansowania działalności podstawowej MZK Sp. z o.o.”,
- 2) Dołożenie należytej staranności przy formułowaniu treści projektu uchwały.

B) MAPA PROCESU

PROCEDURA: Wnioskowanie o podjęcie uchwały w sprawie dopłat i zwołania Zgromadzenia Wspólników

JEDNOSTKA REALIZUJĄCA	Miejski Zakład Komunikacyjny Sp. z o.o.
	Urząd Miasta Opola





C) OPIS PROCESU

PROCEDURA: Wniosekowanie o podjęcie uchwały w sprawie dopłat i zwołania Zgromadzenia Wspólników

JEDNOSTKA REALIZUJĄCA	Miejski Zakład Komunikacyjny Sp. z o.o.
	Urząd Miasta Opola

Lp.	Osoba/komórka wykonująca czynność	Opis czynności	Czas wykonania (dni robocze)	Graniczny termin wykonania czynności	Uwagi
1	MZK Sp. z o.o.	Przekazuje Prezydentowi Miasta Opola zawiadomienie o zwołaniu Nadzwyczajnego zgromadzenia wspólników MZK Sp. z o.o. wraz z załącznikami.	Brak	Do 1 stycznia roku n	Do wiadomości dokumenty otrzymują: a) Zastępca Prezydenta sprawujący bezpośredni nadzór nad MZK Sp. z o.o., b) Skarbnik Miasta Opola, c) Naczelnik B , d) Naczelnik KM d) Referat Spółek i Nadzoru Właścicielskiego w Wydziale B . Uwaga: projekt musi odpowiadać w szczególności zapisom art. 177 i 178 ksh (Dz.U. z 2000r. nr 94, poz. 1037 z późniejszymi zmianami). W 2006r. termin 1 stycznia zamienia się na 30 stycznia.
2	Referat Spółek i Nadzoru Właścicielskiego w Wydziale B	Dokonuje analizy (werfickiej) przedstawionych materiałów pod względem rachunkowym i formalnym. Następnie analizę wraz z projektem uchwały przekazuje właściwemu Radcy Prawnemu Urzędu z wnioskiem o werficką pod względem formalno-prawnym.	3	Do 4 stycznia roku n	<i>W przypadku wykrycia jakichś nieprawidłowości i w przypadku zapytań zwraca się telefonicznie z prośbą o wyjaśnienia.</i> W 2006r. termin 4 stycznia zamienia się na 3 lutego.
3	Właściwy Radca Prawny	Werfikuje dokumenty pod względem formalno-prawnym. Następnie zwraca dokumenty do Referatu Spółek i Nadzoru Właścicielskiego w Wydziale B .	4	Do 8 stycznia roku n	<i>W przypadku nie stwierdzenia uchybień formalno-prawnych stwierdza to podpisem oraz wyrażeniem „opiniuję pozytywnie pod względem formalno-prawnym”</i> <i>W przypadku stwierdzenia błędów formalno-prawnych wyrażenie brzmi „uwagi ...” (enumeratywnie wymieniając je).</i> <i>Podpis i odpowiednie wyrażenie umieszcza na dokumencie analizy sporządzonej przez Referat Spółek i Nadzoru Właścicielskiego w Wydziale B.</i> W 2006r. termin 4 stycznia zamienia się na 7 lutego.

4	Referat Spółki Nadzoru Właścicielskiego w Wydziale B	Kopie całości materiałów przekazuje: a) Prezydentowi Miasta Opola b) Zastępcy Prezydenta sprawującemu bezpośredni nadzór nad MZK Sp. z o.o., c) Skarbnikowi Miasta Opola, d) Naczelnikowi KM e) Naczelnikowi B, f) MZK Sp. z o.o.	1	Do 9 stycznia roku n	W 2006r. termin 4 stycznia zamienia się na 7 lutego. <i>W przypadku uwag zwraca dokumenty do MZK Sp. z o.o.</i>
5	Prezydent Miasta Opola, Zastępca Prezydenta sprawujący bezpośredni nadzór nad MZK Sp. z o.o., Skarbnik Miasta Opola, Naczelnik KM, Naczelnik B, MZK Sp. z o.o.	zapoznaj się z dokumentami	Brak	Do momentu posiedzenia Nadzwyczajnego zgromadzenia wspólników MZK Sp. z o.o.	UWAGA: czynność kończy procedurę. Następnym krokiem jest nadzwyczajne zgromadzenie wspólników MZK Sp. z o.o. Sporządzona analiza stanowi opinię pomocniczą do podjęcia lub odrzucenia przedstawionego projektu uchwały.

III. PROCEDURA: Realizacja uchwały w sprawie dopłat

A) ZAŁOŻENIA OGÓLNE:

Z założenia celem uchwały o wnoszeniu dopłat jest przekazywanie w ustalonych comiesięcznych okresach środków pieniężnych składających się na dopłatę. Poniższa procedura normuje obieg dokumentu „polecenia przelewu” na podstawie którego Urząd Miasta Opola dokonuje comiesięcznych płatności.

W zakresie ewidencjonowania w budżecie miasta Opola na dany rok przyjęto, iż odpowiednim § dla dokonywania tego wydatku jest §415 „dopłaty w spółkach prawa handlowego w dziale 600 „Transport i łączność” rozdziale 60004 „Lokalny transport zbiorowy” (Paragraf ten obejmuje dopłaty, o których mowa w art. 177 ustawy z dnia 15 września 2000 r. - Kodeks spółek handlowych).

Z punktu widzenia księgowości MZK Sp. z o.o. wnoszone dopłaty będą powiększać jej kapitał rezerwowy. Zaliczanie wartości dopłat do kapitału rezerwowego wynika bezpośrednio z art. 36 ust. 2e ustawy o rachunkowości, który stanowi, iż „W razie powzięcia uchwały wspólników spółki z ograniczoną odpowiedzialnością określającej termin i wysokość dopłat, równowartość dopłat ujmuje się w odrębnej pozycji pasywów bilansu (kapitał rezerwowy z dopłat wspólników) i wykazuje się jako składnik kapitału własnego dopóty, dopóki ten nie zostanie użyty w sposób uzasadniający jego odpisanie; uchwalone, lecz niewniesione dopłaty wykazuje się w dodatkowej pozycji kapitałów własnych "Należne dopłaty na poczet kapitału rezerwowego (wielkość ujemna)".

W księgach rachunkowych spółki wnoszenie dopłat będzie ewidencjonowane w sposób następujący:

a) dopłaty uchwalone:

- **Wn konto 2xx** „pozostałe rozrachunki” (w analityce: Rozrachunki ze wspólnikami z tytułu dopłat),
- **Ma konto 8xx** „kapitał rezerwowy”

b) wpłata dopłat

- **Wn konto 1xx** „rachunek bieżący”
- **Ma konto 2xx** „pozostałe rozrachunki” (w analityce: Rozrachunki ze wspólnikami z tytułu dopłat),

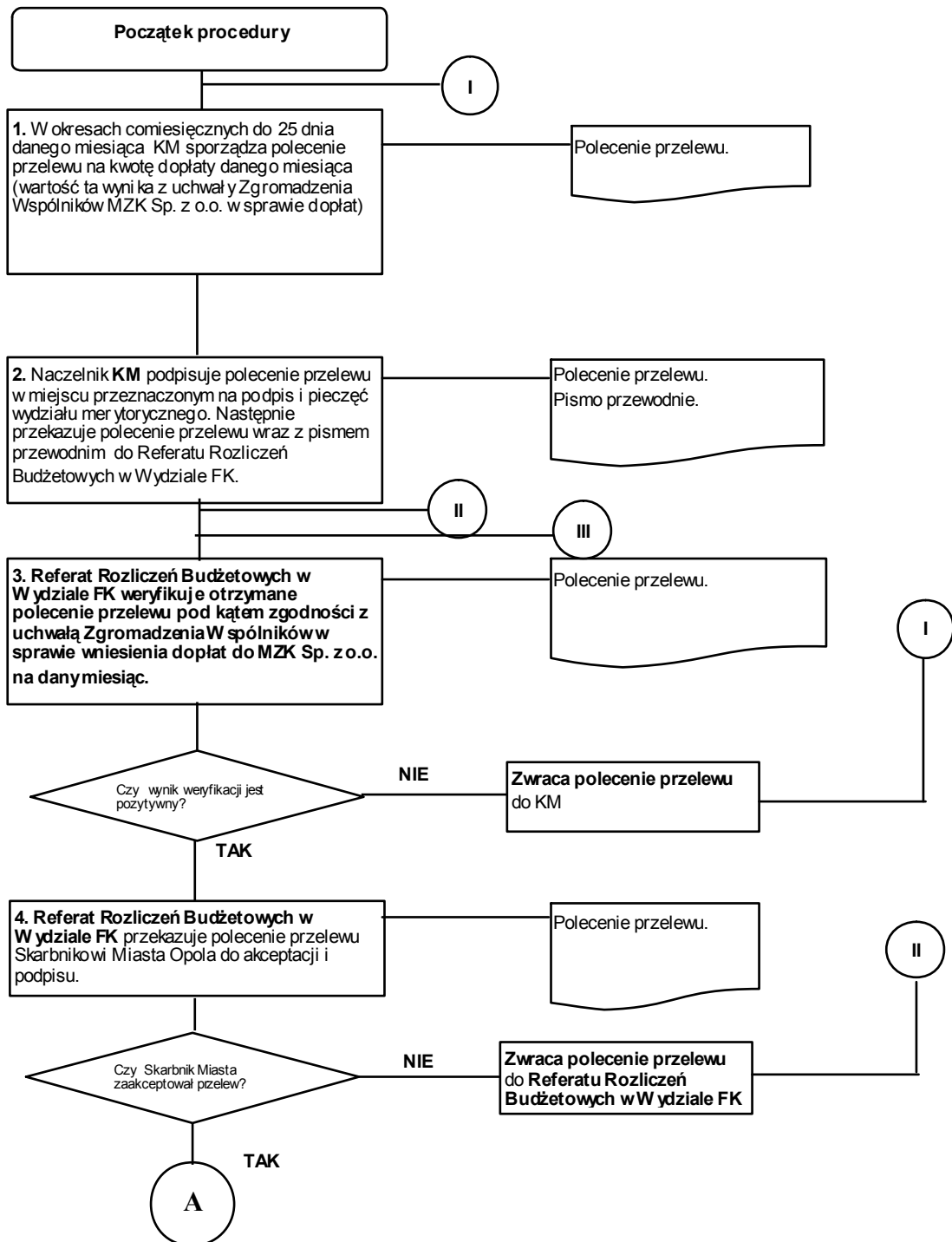
c) w przypadku podjęcia przez zwyczajne zgromadzenie wspólników uchwały w sprawie pokrycia straty netto z kapitału zapasowego

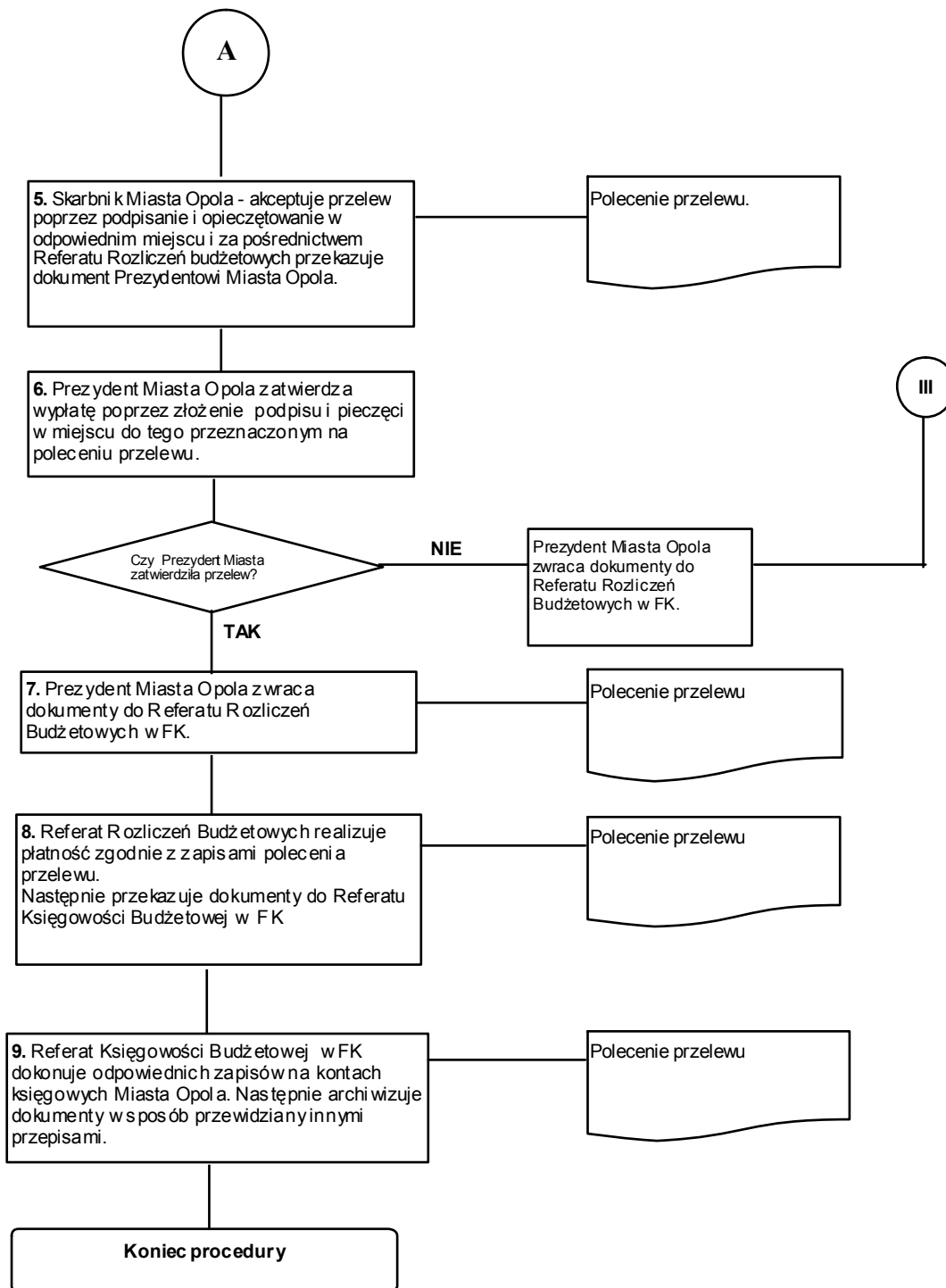
- **Wn konto 8xx** „kapitał rezerwowy”,
- **Ma konto 8xx** „rozliczenie wyniku finansowego”

B) MAPA PROCESU:

PROCEDURA: Realizacja uchwały w sprawie dopłat

JEDNOSTKA REALIZUJĄCA	Urząd Miasta Opola
-----------------------	--------------------





C) OPIS PROCESU

PROCEDURA: Realizacja uchwały w sprawie dopłat

JEDNOSTKA REALIZUJĄCA		Miejski Zakład Komunikacyjny Sp. z o.o.			
Lp.	Osoba/komórka wykonująca czynność	Opis czynności	Czas wykonania (dni robocze)	Graniczny termin wykonania czynności	Uwagi
1	Wydział Komunikacji Urzędu Miasta Opola	Sporządza polecenie przelewu na kwotę dopłaty danego miesiąca		Do 25 dnia każdego miesiąca roku n (w miesiącu styczniu do 10 dnia)	wartość polecenia przelewu wynika z uchwały zgromadzenia wspólników MZK Sp. z o.o. w sprawie dopłat. W 2006r. dopłaty przypadające na styczeń zostaną wniesione w lutym 2006r. w związku z powyższym termin do 25 dnia każdego miesiąca (w przypadku płatności styczniowej 2006r.) zamienia się do 9 lutego 2006r.
2	Naczelnik Wydziału Komunikacji Urzędu Miasta Opola	Podpisuje polecenie przelewu. Następnie przekazuje polecenie przelewu wraz z pismem przewodnim do Referatu Rozliczeń Budżetowych w Wydziale FK.		Do 25 dnia każdego miesiąca roku n (w miesiącu styczniu do 10 dnia)	W 2006r. dopłaty przypadające na styczeń zostaną wniesione w lutym 2006r. w związku z powyższym termin do 25 dnia każdego miesiąca (w przypadku płatności styczniowej 2006r.) zamienia się do 9 lutego 2006r.
3	Referat Rozliczeń Budżetowych w Wydziale Finansowo - Księgowym	Weryfikuje otrzymane polecenie przelewu pod kątem zgodności z uchwałą zgromadzenia wspólników w sprawie wniesienia dopłat do MZK Sp. z o.o. na dany miesiąc. Przekazuje polecenie przelewu Skarbnikowi Miasta Opola do akceptacji i podpisu.		Do 26 dnia każdego miesiąca roku n (w miesiącu styczniu do 11 dnia)	<i>W przypadku wykrycia jakichś nieprawidłowości zwraca dokumenty do Wydziału Komunikacji Urzędu Miasta Opola celem naniесienia odpowiednich zmian.</i> W 2006r. dopłaty przypadające na styczeń zostaną wniesione w lutym 2006r. w związku z powyższym termin do 25 dnia każdego miesiąca (w przypadku płatności styczniowej 2006r.) zamienia się do 10 lutego 2006r.
4	Skarbnik Miasta Opola	Podpisuje - w przypadku nieświadczenia uchybień akceptuje przelew poprzez podpisanie i opieszczenie w odpowiednim miejscu i pieczętuje polecenie i za pośrednictwem Referatu Rozliczeń budżetowych przekazuje dokument Prezydentowi Miasta Opola.		Do 27 dnia każdego miesiąca roku n (w miesiącu styczniu do 12 dnia)	<i>W przypadku wykrycia jakichś nieprawidłowości zwraca dokumenty do Referatu Rozliczeń Budżetowych w FK.</i> W 2006r. dopłaty przypadające na styczeń zostaną wniesione w lutym 2006r. w związku z powyższym termin do 27 dnia każdego miesiąca (w przypadku płatności styczniowej 2006r.) zamienia się do 11 lutego 2006r.

5	Prezydent Miasta Opola	Zatwierdza wypłatę poprzez złożenie podpisu i pieczęci w miejscu do tego przeznaczonym na poleceniu przelewu. Następnie zwraca dokumenty do Referatu Rozliczeń Budżetowych w FK		Do 28 dnia każdego miesiąca roku n (w miesiącu styczniu do 13 dnia)	<i>W przypadku wykrycia jakichś nieprawidłowości zwraca dokumenty do Referatu Rozliczeń Budżetowych w FK.</i> <i>W 2006r. dopłaty przypadające na styczeń zostaną wniesione w lutym 2006r. w związku z powyższym termin do 28 dnia każdego miesiąca (w przypadku płatności styczniowej 2006r.) zamienia się do 12 lutego 2006r.</i>
6	Referat Rozliczeń Budżetowych w Wydziale Finansowo - Księgowym	Realizuje płatność zgodnie z zapisami polecenia przelewu. Następnie przekazuje dokumenty do Referatu Księgowości Budżetowej w FK		Do 28 dnia każdego miesiąca roku n (w miesiącu styczniu do 13 dnia)	<i>W 2006r. dopłaty przypadające na styczeń zostaną wniesione w lutym 2006r. w związku z powyższym termin do 28 dnia każdego miesiąca (w przypadku płatności styczniowej 2006r.) zamienia się do 12 lutego 2006r.</i>
7	Referat Księgowości Budżetowej w	Dokonuje odpowiednich zapisów na kontach księgowych Miasta Opola. Następnie archiwizuje dokumenty w sposób przewidziany innymi przepisami		Do ostatniego dnia każdego miesiąca roku n	

IV. ANEKS: Bieżące monitorowanie sytuacji ekonomicznej Spółki i wpływ monitoringu na zwrot dopłat

Bieżące monitorowanie sytuacji ekonomicznej Spółki jest prowadzone zgodnie z Zarządzeniem Prezydenta Miasta Opola Nr OR.I-0152-45/2005 z dnia 15 lipca 2005 r. w sprawie wprowadzenia procedury okresowego przeprowadzania monitoringu finansowego spółek handlowych w których jedynym udziałowcem jest miasto Opole. Monitoring wprowadzony powyższym zarządzeniem dokonywany jest w okresach kwartalnych na podstawie przedstawionych dokumentów finansowych. Monitoringiem objęty jest również MZK Sp. z o.o.

Monitoring zawiera przede wszystkim:

- 1) Porównawczą interpretację wskaźników ekonomicznych obliczonych na podstawie informacji finansowych przedstawianych przez spółki. Przez porównawczą interpretację rozumie się porównanie poszczególnych wskaźników ekonomicznych w okresach rocznych tzn. aktualna (na dany dzień) wartość danego wskaźnika do wartości danego wskaźnika sprzed roku.
- 2) Porównawczą analizę poszczególnych wartości bilansu oraz rachunku zysków i strat przedstawionych przez spółki. Analiza poszczególnych wartości następuje w okresach rocznych – tak jak w pkt. 1.
- 3) Przedstawienie innych najważniejszych zdarzeń i informacji mających znaczenie w czasie sporządzania karty monitoringu lub mogących w przyszłości wpłynąć w sposób istotny na gospodarkę finansową spółek.
- 4) Określenie krótkoterminowych trendów (wzrost, spadek, stabilizacja) dla poszczególnych obliczonych wskaźników ekonomicznych wraz z podaniem przyczyn w istotny sposób wpływających na zmianę trendu dla poszczególnego zjawiska (wskaźnika).

Powyższe elementy analizowane są na podstawie szeregu dokumentów finansowych otrzymywanych ze Spółek i opisywane są w karcie monitoringu.

Samo monitorowanie sytuacji ekonomicznej MZK Sp. z o.o. w sposób opisany powyżej przy założeniu funkcjonowania dopłat i w zakresie ich kontroli da jednemu Wspólnikowi Spółki odpowiedź na następujące pytania:

- 1) Czy dopłata ustalona zarówno w budżecie miasta Opola jak również w uchwale zgromadzenia wspólników na dany rok była/jest ustalona na poziomie za wysokim w porównaniu z potrzebami Spółki?
- 2) Czy dopłata ustalona zarówno w budżecie miasta Opola jak również w uchwale zgromadzenia wspólników na dany rok była/jest ustalona na poziomie odpowiednim w porównaniu z potrzebami Spółki?
- 3) Czy dopłata ustalona zarówno w budżecie miasta Opola jak również w uchwale zgromadzenia wspólników na dany rok była/jest ustalona na poziomie zbyt niskim w porównaniu z potrzebami Spółki?

Jeżeli analiza będzie wskazywać na poziom dopłat przewyższający potrzeby Spółki prawem Wspólnika jest podjęcie uchwały o zwrocie dopłat. Zwrot dopłat może być częściowy tzn. odnosić się do części wniesionych dopłat.

Instytucja zwrotu dopłat uregulowana jest w art. 179 kodeksu Spółek handlowych. Generalnie zgodnie z tym art. dopłaty mogą być zwracane wspólnikom, jeżeli nie są wymagane na pokrycie straty wykazanej w sprawozdaniu finansowym. Jeżeli więc przesłanka powyższa nie będzie wyczerpana tzn. sprawozdania finansowe nie będą wykazywać straty możliwe będzie podjęcie przez zgromadzenie wspólników uchwały w sprawie zwrotu dopłat.

V. WYKAZ PRZYCHODÓW I KOSZTÓW KWALIFIKOWANYCH

A) Przychody kwalifikowane w części oraz w całości:

Lp.	Nazwa konta syntetycznego	Kod konta syntetycznego	Rozwinięcie konta syntetycznego	Uwagi
1	Sprzedaż usług działalności podstawowej	700	1 Bilety – kasy bil. 2 Bilety – sprzed. U kierowców 3 Bilety – sprzedaż w kioskach RUCH 4 Usługa przewozowa 5 Należność przewozowa 6 Bilety Bagażowe	Za przychód kwalifikujący się uznaje się całość przychodu netto planowanego do uzyskania z tego tytułu
2	Sprzedaż usług reklamowych	703	1 Usługi reklamowe – autobusy 2 Usługi reklamowe - przystanki	Za przychód kwalifikujący się uznaje się całość przychodu netto planowanego do uzyskania z tego tytułu
3	Sprzedaż środków trwałych	704	0 zwolnienia 1 sprzedaż (stawka 22%) 2 sprzedaż (stawka 7%) 3 sprzedaż (stawka 3%) 5 sprzedaż (nie dotyczy VAT) 6 VAT należny do rozliczenia w następnym miesiącu	Za przychód kwalifikujący się uznaje się tą część planowanego przychodu netto, który: a) będzie uzyskany z tytułu sprzedaży taboru autobusowego – w całości, b) będzie uzyskany ze sprzedaży innych środków trwałych w części odpowiadającej udziałowi wartości tego środka trwałego w planowanych przychodach podstawowych.
4	Sprzedaż usług stacji kontroli pojazdów – diagnostyka	705	-	Całość przychodu uzyskana z tego tytułu jest niekwalifikowana.
5	Sprzedaż usług myjni autobusowej	706	-	Całość przychodu uzyskana z tego tytułu jest niekwalifikowana.
6	Sprzedaż usług pracowni psychologii i fizjologii pracy	707	-	Całość przychodu uzyskana z tego tytułu jest niekwalifikowana.
7	Sprzedaż usług - dzierżawa	708	0 dzierżawa 1 pozostałe 10 zwolnienia 11 sprzedaż (stawka 22%) 12 sprzedaż (stawka 7%) 13 sprzedaż (stawka 3%) 15 sprzedaż (nie dotyczy VAT) 16 VAT należny do rozliczenia w następnym miesiącu	Za przychód kwalifikujący się uznaje się całość przychodu netto planowanego do uzyskania z tego tytułu
8	Sprzedaż materiałów	710	1 materiały 2 złom 3 obwoluty 4 przepał paliwa: 4-0 zwolniona 4-1 sprzedaż (stawka 22%) 4-2 sprzedaż (stawka 7%) 4-3 sprzedaż (stawka 3%) 4-5 sprzedaż (nie dotyczy VAT) 4-6 sprzedaż (VAT do rozliczenia w miesiącu następnym)	Za przychód kwalifikujący się uznaje się tą część planowanego przychodu netto, który będzie uzyskany ze sprzedaży materiałów (konto 710) w części odpowiadającej udziałowi tego materiałów w planowanych przychodach podstawowych.
9	Oplaty dodatkowe	711	Wszystkie	Za przychód kwalifikujący się uznaje się całość przychodu netto planowanego do uzyskania z tego tytułu. <i>Pozostałe uwagi: konto służy do ewidencji przychodów z tytułu nałożonych mandatów za przejazd bez ważnego lub bez biletu.</i>
10	Odpłatność za bilety wolnej jazdy	712	0 rozliczenie kosztów 1 bilety wolnej jazdy – pracownicy 2 bilety wolnej jazdy – członkowie rodzin 3 bilety wolnej jazdy – emeryci i renciści	Za przychód kwalifikujący się uznaje się całość przychodu netto planowanego do uzyskania z tego tytułu

11	Pozostałe przychody operacyjne	713	<p>01 otrzymane odszkodowania, 02 korzystanie i sprzątnięcie wspólnie używanych przystanków, 03 rozwiązanie utworzonych rezerw, 04 odzysk z kasacji, 05 inne dochody, 06 amortyzacja środków trwałych sfinansowanych przez Urząd Miasta Opola, 07 amortyzacja środków trwałych sfinansowanych przez WFOŚiGW w Opolu, 08 amortyzacja środków trwałych sfinansowanych przez PFRON 09 amortyzacja środków trwałych nieodpłatnie otrzymanych 10 amortyzacja prawa wieczystego użytkowania gruntu, 11 wynagrodzenie dla płatnika 12 nadwyżki z kas biletowych i kas fiskalnych, 13 ulga z tytułu kas fiskalnych, 14 nadpłacone opłaty dodatkowe, 15 zwrot kosztów postępowania sądowego, 16 podatek VAT – proporcja, 17 kary umowne, 18 ubrania służbowe otrzymane: 18-0 zwolnienia, 18-1 (VAT 22%), 18-2 (VAT 7%), 18-3 (VAT 3%) 18-5 (nie dotyczy VAT) 18-6 (VAT należny do rozliczenia w następnym miesiącu)</p>	<p>Za przychód kwalifikujący się uznaje się całość przychodu netto planowanego do uzyskania z tego tytułu z wyjątkiem amortyzacji prawa wieczystego użytkowania.</p>
12	Pozostałe przychody finansowe	714	<p>01 odsetki bankowe 02 pozostałe odsetki 03 odsetki niezapłacone 04 rozwiązane rezerwy – anulowane odpisane odsetki za zwłokę 05 nadwyżki pozostałe 06 odsetki od lokat bankowych 07 inne 08 różnice kursowe dodatnie</p>	<p>Za przychód kwalifikujący się uznaje się:</p> <ol style="list-style-type: none"> 1) przychód z odsetek bankowych (714-01) w części odpowiadającej odsetkom uzyskanym z e środków pieniężnych otrzymanych od miasta Opola, 2) przychód z pozostałych odsetek w całości, 3) przychód z odsetek niezapłaconych w całości, 4) przychód z tytułu rozwiązania rezerw w części odpowiadającej rozwiązaniom rezerwom utworzonym wcześniej z tytułu przejazdu pasażerów bez biletu lub bez ważnego biletu 5) przychód z nadwyżek pozostałych w całości, 6) przychód z tytułu odsetek od lokowanych środków na lokatach bankowych w części odpowiadającej otrzymanym odsetkom od środków przekazanych przez miasto Opole, 7) przychód z tytułu innych przychodów finansowych w części odpowiadającej innym przychodom finansowym otrzymanym w związku z prowadzoną działalnością podstawową. <p>Nie traktuje się jako przychodu kwalifikującego dodatnich różnic kursowych.</p>

B) Koszty kwalifikowane w części oraz w całości:

Lp.	Nazwa konta syntetycznego	Kod konta syntetycznego	Rozwinięcie konta syntetycznego	Uwagi
1	Amortyzacja środków trwałych	401	0 amortyzacja środków trwałych 1 amortyzacja środków trwałych sfinansowanych przez UM Opole, 2 amortyzacja środków trwałych od umorzonego kredytu w WFOŚiGW 3 amortyzacja środków trwałych sfinansowanych przez PEFRON 4 amortyzacja prawa wieczystego użytkowania gruntu 5 amortyzacja przystanków	Za koszt kwalifikujący uznaje się: 1) wartość amortyzacji środków trwałych w części dotyczącej amortyzacji środków trwałych związanych z uzyskaniem przychodu podstawowego 2) wartość amortyzacji środków trwałych sfinansowanych przez UM Opole, 3) wartość amortyzacji środków trwałych sfinansowanych przez PEFRON, 4) wartość amortyzacji przystanków. Wartość amortyzacji prawa wieczystego użytkowania nie jest kwalifikowana.
2	Amortyzacja wartości niematerialnych i prawnych	403	-	Za koszt kwalifikowany uznaje się pełną wartość amortyzacji z tego tytułu.
3	Zużycie materiałów	410	0 zużycie materiałów wg. rozdzielnika, 1 odbiór odpadów, 2 autobusy, 3 warsztat, 4 pozostałe warsztatowe, 5 zlecenia pozostałe	Za koszt kwalifikujący uznaje się: 1) zużycie materiałów wg. rozdzielnika w części odpowiadającej zużyciu materiałów w związku z prowadzeniem działalności podstawowej, 2) odbiór odpadów w całości, 3) zużycie materiałów do autobusów w całości, 4) zużycie materiałów w warsztacie w całości, 5) zużycie materiałów pozostałych warsztatowych w części odpowiadającej prowadzeniu działalności podstawowej, Nie uznaje się za koszt kwalifikowany zużycia materiałów w związku z pozostałymi zleceniami.
4	Zużycie części zamiennych	411	0 zużycie części zamiennych wg rozdzielnika, 1 naprawy powypadkowe, 2 naprawy zewnętrzne, 3 warsztat, 4 pozostałe warsztatowe, 5 zlecenia pozostałe	Za koszty kwalifikujące uznaje się: 1) zużycie części zamiennych wg. rozdzielnika w części przypadającej na działalność podstawową, 2) naprawy powypadkowe w całości, 3) zużycie części zamiennych w warsztacie w części odpowiadającej prowadzeniu działalności podstawowej, 4) koszty pozostałe warsztatowe związane ze zużyciem części w związku z prowadzoną działalnością podstawową, 5) koszty zużycia części zamiennych w związku z wykonaniem zleceń pozostałych w części odpowiadającej prowadzonej działalności podstawowej Nie kwalifikuje się kosztu zużycia części zamiennych w związku z wykonaniem napraw zewnętrznych.
5	Zużycie materiałów biurowych	413	-	Za koszty kwalifikujące uznaje się koszty zużycia materiałów biurowych proporcjonalnie do udziału przychodów z działalności podstawowej w przychodach ogółem.
6	Zużycie paliwa	414	0 zużycie paliwa wg rozdzielników, 1 zakup paliwa do samochodów osobowych, 2 zakup paliwa do pozostałych samochodów, 3 paliwo w zbiornikach, 4 zakup paliwa do kosiarek spalinowych.	Za koszty kwalifikujące uznaje się: 1) zużycie paliwa w autobusach w całości, 2) paliwo w zbiornikach autobusowych w całości. Jako niekwalifikowane uznaje się koszty: 1) zużycia paliwa do innych pojazdów nie będących autobusami, 2) zakupu paliwa do kosiarek spalinowych, 3) paliwa w zbiornikach w pojazdach nie będących autobusami
7	Zużycie ogumienia	415	0 zużycie ogumienia wg rozdzielników 1 złomowanie opon	Za koszty kwalifikujące uznaje się: 1) zużycie ogumienia autobusowego 2) złomowanie opon autobusowych Jako koszty niekwalifikujące uznaje się: 1) zużycie ogumienia winnych niż autobusy pojazdów, 2) złomowanie opon innych niż autobusowych.
8	Zużycie pozostałych materiałów	416	0 zużycie pozostałych materiałów wg rozdzielnika, 1 zużycie pozostałych materiałów	Jako koszty kwalifikujące uznaje się: 1) zużycie materiałów wg. rozdzielnika w części odpowiadającej działalności podstawowej, 2) zużycie pozostałych materiałów w części odpowiadającej działalności podstawowej

9	Zużycie energii	419	0 zużycie energii, 1 zużycie energii elektrycznej, 2 zużycie ciepła, 3 zużycie wody, 4 zużycie gazu	Jako koszty kwalifikujące uznaje się: 1) zużycie energii wg rozdzielnika w części odpowiadającej działalności podstawowej, 2) zużycie energii elektrycznej w części odpowiadającej działalności podstawowej, 3) zużycie ciepła w części odpowiadającej działalności podstawowej, 4) zużycie wody w części odpowiadającej działalności podstawowej, 5) zużycie gazu w części odpowiadającej działalności podstawowej
10	Usługi informatyczne	420	-	Jako koszty kwalifikujące uznaje się całość kosztów z tego tytułu
11	Czyszcze i dzierżawa	421	-	Jako koszty kwalifikujące uznaje się te koszty, które są związane z wykonywaniem działalności podstawowej
12	Usługi pocztowe i łączności	423	1 usług pocztowe, 2 usług łączności, 3 usług kurierskie	Jako koszty kwalifikujące uznaje się: 1) koszt usług pocztowych w części odpowiadającej działalności podstawowej, 2) koszty usług łączności w części odpowiadającej działalności podstawowej, 3) usług kurierskie w części odpowiadającej działalności podstawowej
13	Usługi ochrony mienia	424	-	proporcjonalnie do udziału przychodów z działalności podstawowej w przychodach ogółem.
14	Usługi – kasacja autobusów	425	-	Jako kwalifikujący uznaje się całość kosztu z tego tytułu
15	Usługi transportowe	426	-	Jako kwalifikujący uznaje się całość kosztu z tego tytułu
16	Usługi remontowe	427	0 usług remontowe, 1 naprawa główna, 2 naprawy bieżące, 3 naprawy powypadkowe	Jako kwalifikujący uznaje się koszt: 1) usług remontowych w części odpowiadającej działalności podstawowej, 2) napraw głównych autobusów, 3) napraw bieżących autobusów, 4) napraw powypadkowych autobusów w części odpowiadającej uzyskanemu odszkodowaniu
17	Usługi sprzątanie przystanków	428		Jako kwalifikujący uznaje się całość kosztu z tego tytułu
18	Pozostałe usługi obce	429	0 pozostałe usługi obce, 1 usług pralnicze, 2 usług porządkowe, 3 mycie autobusów, 4 badanie bilansu, 5 fiskalizacja kas, 6 ogłoszenia prasowe, 7 odbiór odpadów	Jako kwalifikujący uznaje się: 1) usługi obce w części odpowiadającej działalności podstawowej, 2) usług pralnicze w całości, 3) usług porządkowe w całości, 4) mycie autobusów w całości, 5) badanie bilansu w części proporcjonalnej do udziału przychodów działalności podstawowej w przychodach ogółem, 6) fiskalizacja kas w całości, 7) ogłoszenia prasowe w tej części ogłoszeń których umieszczenie jest obowiązkowe i nakazane przepisami prawa, 8) odbiór odpadów w części związanej z działalnością podstawową.
19	Świadczenia na rzecz pracowników	430	00 świadczenia na rzecz pracowników, 01 szkolenie pracowników, 02 posiłki regeneracyjne, 03 ochrona zdrowia, 04 odprawa pośmiertna, 05 bilety wolnej jazdy, 06 zużycie odzieży ochronnej, 07 zużycie środków czystości, 08 nagrody rzeczowe, 09 zużycie wody mineralnej, 10 zwrot kosztów za okulary, 11 świadczenia urlopowe, 12 zakup kwiatów, 13 zapomogi, 14 korzystanie z boiska	Jako kwalifikujący uznaje się: 1) świadczenia na rzecz pracowników w części dotyczącej działalności podstawowej, 2) szkolenia pracowników w części dotyczącej szkoleń których obowiązki nakładają przepisy prawa, 3) odprawa pośmiertna w całości, 4) posiłki regeneracyjne w całości, 5) ochronę zdrowia w części niezbędnej określonej ustawami, 6) bilety wolnej jazdy w całości, 7) zużycie odzieży ochronnej w całości, 8) zużycie środków czystości w wysokości odpowiadającej zużyciu związanemu z prowadzeniem działalności podstawowej, 9) zużycie wody mineralnej w całości, 10) zwrot kosztów za okulary w całości, 11) świadczenia urlopowe w całości, 12) zapomogi w całości. Jako koszty niekwalifikujące uznaje się: 1) nagrody rzeczowe, 2) zakup kwiatów, 3) korzystanie z boiska

20	Wynagrodzenia	431	0 wynagrodzenia, 1 wynagrodzenia osobowe, 2 oszczędność paliwa 3 bezosobowy fundusz płac, 4 Rada Nadzorcza, 5 Wynagrodzenia osobowe – refundacja Urząd Pracy	Jako koszty kwalifikujące uznaje się: 1) wynagrodzenia w części odpowiadającej działalności podstawowej, 2) wynagrodzenia osobowe w części odpowiadającej działalności podstawowej, 3) wynagrodzenia Rady Nadzorczej proporcjonalnie do udziału przychodów z działalności podstawowej w przychodach Spółki ogółem, Jako koszty niekwalifikujące uznaje się: 1) koszty wynagrodzenia związane z oszczędnością na paliwie, 2) koszty wynagrodzeń bezosobowego funduszu płac, 3) koszty wynagrodzeń refundowane przez PUP
21	Składki ZUS	445	1 Ubezpieczenia społeczne 2 fundusz pracy 3 fundusz gwarantowanych świadczeń pracowniczych	Jako koszty kwalifikujące bądź niekwalifikujące uznaje się ubezpieczenia społeczne, funduszu pracy, funduszu gwarantowanych świadczeń pracowniczych odpowiednio tak jak w przypadku konta wynagrodzenia.
22	Podatek VAT	460	-	Koszty związane z działalnością podstawową.
23	Podatki i opłaty	461	00 opłaty i podatki obciążające koszty, 01 podatek od nieruchomości, 02 podatek od środków transportowych, 03 opłata za używanie gruntu, 04 ochrona środowiska, 05 opłata skarbową, 06 opłaty sądowe i notarialne, 07 PEFRON, 08 pozostałe opłaty, 09 świadectwa kwalifikacyjne, 10 podatek PCC, 11 CEPiK, 12 opłata za wymianę dowodu rejestracyjnego, 13 opłaty parkingowe, 14 opłata za przewartościowanie weksla, 15 opłata za wydanie pozwolenia na zmianę linii autobusowych	Jako koszty kwalifikujące uznaje się: 1) podatek od nieruchomości proporcjonalnie do udziału przychodu podstawowego w przychodach ogółem, 2) podatek od środków transportowych w części dotyczącej taboru autobusowego, opłatę za używanie gruntu proporcjonalnie do udziału przychodu podstawowego w przychodach ogółem, 3) opłatę za ochronę środowiska w całości, 4) opłatę skarbową ponoszoną w związku z wykonywaniem działalności podstawowej, 5) opłaty sądowe i notarialne w całości, 6) pozostałe opłaty ponoszone w związku z wykonywaniem działalności podstawowej, 7) podatek PCC w części dotyczącej działalności podstawowej, 8) opłatę CEPiK w całości, 9) opłatę za wymianę dowodów rejestracyjnych taboru autobusowego, 10) opłaty parkingowe w części dotyczącej taboru autobusowego, 11) opłatę za wydanie pozwolenia na zmianę linii autobusowych w całości, 12) koszty PEFRON, Jako koszty niekwalifikujące uznaje się opłaty za przewartościowanie weksla.
24	Usługi bankowe	462	0 rozliczenie kosztów, 1 opłata za prowadzenie rachunku, 2 opłata za przelewy MultiCash 3 prowizja wpłat gotówkowych – wpłaty utargów, 4 prowizja od wpłat gotówkowych podjętych czekiem, 5 polecenie wpłat w obrocie dewizowym	Jako koszty kwalifikujące uznaje się: 1) opłatę za prowadzenie rachunku proporcjonalnie do udziału przychodów z działalności podstawowej w przychodach ogółem, 2) opłatę za przelewy w systemie MultiCash proporcjonalnie do udziału przychodów podstawowych w przychodach ogółem, 3) prowizję od wpłat gotówkowych – wpłaty z utargów w całości, Jako koszty niekwalifikujące uznaje się: 1) prowizja od wpłat gotówkowych podjętych czekiem, 2) polecenie wpłat w obrocie dewizowym
25	Bilety wolnej jazdy	463	0 rozliczenie kosztów, 1 bilety pracowników, 2 bilety członków rodzin, 3 bilety emerytów i rencistów, 4 bilety pracowników – dopłata zakładu, 5 bilety członków rodzin – dopłata zakładu, 6 bilety emerytów i rencistów – dopłata zakładu	Za kwalifikujące uznaje się wszystkie koszty związane z biletami wolnej jazdy.
26	Składki z tytułu ubezpieczeń rzeczowych	465	-	Z tytułu ubezpieczeń rzeczowych uznaje się koszty ubezpieczeń rzeczowych proporcjonalnie do udziału przychodu podstawowego w przychodach ogółem.
27	Pozostałe koszty	469	0 pozostałe koszty 1 badanie bilansu 2 limity samochodów prywatnych, 3 Monitor Polski bilans, 4 opłata za ochronę środowiska, 5 zużycie odzieży ochronnej, 6 obsługa prawna, 7 konkurs kierowców	Za koszty kwalifikujące uznaje się: 1) koszty zamieszczania ogłoszeń w Monitorze Polskim proporcjonalnie do udziału przychodów z działalności podstawowej w przychodach ogółem, 2) Zużycie odzieży ochronnej w całości, 3) Koszty obsługi prawnej proporcjonalnie do udziału przychodów z działalności podstawowej w przychodach ogółem.

28	Koszty finansowe	730	01 prowizja od kredytu – linia kredytowa 02 odsetki od kredytu – linia kredytowa 03 odsetki od kredytu – Bank Millennium 04 rezerwa na naliczone odsetki 05 naliczone odsetki za zwłokę – anulowanie, odpisanie 06 odsetki od podatku VAT 07 niedobory – falsyfikaty 08 odsetki ZUS 09 odsetki bankowe od salda ujemnego 10 inne niedobory 11 odsetki od PEFRON 12 Pozostałe odsetki 13 odsetki od podatku dochodowego od osób fizycznych 14 odsetki – podatek od środków transportu, 15 odsetki – podatek dochodowy od osób prawnych, 16 prowizja, 17 odsetki od kredytu – Bank Ochrony Środowiska	Za koszty kwalifikujące uznaje się: 1) niedobory – falsyfikaty proporcjonalnie do udziału przychodów z działalności podstawowej w przychodach ogółem 2) inne niedobory proporcjonalnie do udziału przychodów z działalności podstawowej w przychodach ogółem 3) odsetki od kredytu – Bank Millennium – w całości 4) odsetki od kredytu – Bank Ochrony Środowiska – w całości. Pozostałych kosztów ewidencjonowanych na koncie 730 za kwalifikujące nie uznaje się.
29	Koszty operacyjne	731	01 pozostałe składki stanowiące koszt uzyskania przychodu 02 nieobowiązkowe składki nie stanowiące koszty uzyskania przychodu 03 rezerwa na należności spome, 04 niedobory niezawinione 05 niedobory z kas biletowych i kas fiskalnych 06 zmniejszenie wartości materiałów 07 odpisane należności 08 likwidacja nie umorzonych środków trwałych 09 likwidacja materiałów 10 rezerwa na niezapłacone należności przewozowe 11 darowizna 12 inne 13 koszty sądowe – mandaty.	Za koszty kwalifikujące uznaje się: 1) pozostałe składki stanowiące koszt uzyskania przychodu dotyczące działalności podstawowej w całości. 2) niedobory niezawinione dotyczące prowadzenia działalności podstawowej mieszczące się w granicach norm), 3) Zmniejszenie wartości materiałów w całości, 4) Rezerwę na niezapłacone należności przewozowe w całości (w przypadku uzasadnienia), 5) Inne uzasadnione związane wyłącznie z prowadzeniem działalności podstawowej, 6) Koszty sądowe – mandaty w całości. Pozostałych kosztów ewidencjonowanych na koncie 731 za kwalifikujące nie uznaje się.

Załącznik nr 1 – KARTA P1 (PRZYCHODY) – wypełniać zgodnie z wykazem przychodów kwalifikowanych w części oraz w całości

Dla każdego miesiąca oddzielnie*

Lp.	tytuł przychodu	kod konta syntetycznego	WARTOŚĆ PRZYCHODÓW W PLM					
			kwalifikowane		niekwalifikowane		ogółem	
			wykonanie/plano- wane wykonanie za dany miesiąc* roku n	planowane wykonanie za dany miesiąc* roku n + 1	planowane wykonanie za dany miesiąc* roku n	planowane wykonanie za dany miesiąc* roku n + 1	wykonanie/plano- wane wykonanie za dany miesiąc* roku n	planowane wykonanie za dany miesiąc* roku n + 1
1	Sprzedaz usług działalności podstawowej ogółem	700						
	<i>w tym</i>							
1a	Bilety – kasy bil.	700-1						
1b	Bilety – sprzed. u kierowców	700-2						
1c	Bilety – sprzedaż w kioskach RUCH	700-3						
1d	Usługa przewozowa	700-4						
1e	Należność przewozowa	700-5						
1f	Bilety Bagazowe	700-6						
2	Sprzedaz usług reklamowych ogółem	703						
	<i>w tym</i>							
2a	Usługi reklamowe – autobusy	703-1						
2b	Usługi reklamowe - przystanki	703-2						
3	Sprzedaz środków trwałych	704						
4	Sprzedaz usług stacji kontroli pojazdów – diagnostyka	705						
5	Sprzedaz usług wypożyczenia autobusowej	706						
6	Sprzedaz usług pracowni psychologii i fizjologii pracy	707						
7	Sprzedaz usług - dzierżawa	708						
	<i>w tym</i>							

Podręcznik procedur – ustalanie wysokości dopłaty
– dofinansowania działalności podstawowej MZK Spółka z o.o.
Załącznik do zarządzenia NR OR. I-0152-14/06 PMO z dnia 30 stycznia 2006r.

Podręcznik procedur – ustalanie wysokości dopłaty – dofinansowania działalności i podstawowej MZK Sp. z o.o.

nr strony

7a	dzierżawa	708-1						
7b	pozostałe	708-2						
8	Sprzedaż materiałów	710						
	w tym							
8a	materiały	710-1						
8b	ziom	710-2						
8c	obwoluty	710-3						
8d	przepał paliwa	710-4						
9	Oplaty dodatkowe	711						
10	Odpłatność za biletynolnej jazdy	712						
11	Pozostałe przychodyoperacyjne	713						
	w tym							
11a	otrzymane odcz kodowania	713-01						
11b	kozystanie i sprzatanie wspólnie używanych przystanków	713-02						
11c	rozwiązanie utworzonych rezerw	713-03						
11d	odzysk kasacji	713-04						
11e	inne dochody	713-05						
11f	amortyzacja środków trwałych sfinansowanych przez Urząd Miasta Opola,	713-06						
11g	amortyzacja środków trwałych sfinansowanych przez WF-OSiGW w Opolu,	713-07						
11h	amortyzacja środków trwałych sfinansowanych przez PFRON	713-08						
11i	amortyzacja środków trwałych nieodpłatnie otrzymanych	713-09						
11j	amortyzacja prawa wieczystego użytkowania gruntu,	713-10						
11k	wynagrodzenie dla płatnika	713-11						
11l	nadwyżki z kas biletowych i kas fiskalnych,	713-12						
11l	ulga z tytułu kas fiskalnych,	713-13						
11m	nadpłacone opłaty dodatkowe,	713-14						
11n	zwrot kosztów postępowania sądowego,	713-15						
11o	podatek VAT – proporcja,	713-16						
11p	kary umowne,	713-17						
11r	ubrania służbowe otrzymane:	713-18						

Podręcznik procedur ustalania wysokości dopłaty – dofinansowania działalności i podstawowej MZK Spółka z o.o.
Załącznik do zarządzenia NR OR. I-0152-14/06 PMO z dnia 30 stycznia 2006r.

12	Pozostałe przychody finansowe	714				
	w ty/77					
12a	odsetki bankowe	714-01				
12b	pozostałe odsetki	714-02				
12c	odsetki niezapłacone	714-03				
12d	rozwiązane rezerwy – anulowane odpisane odsetki za zwłokę	714-04				
12e	nadwyżki pozostałe	714-05				
12f	odsetki od lokat bankowych	714-06				
12g	inne	714-07				
12h	różnice kursowe dodatnie	714-08				
RAZEM						

Załącznik nr 2 – KARTA K1 (KOSZTY) – wypełnić zgodnie z wykazem kosztów kwalifikowanych w części oraz w całości

Dla każdego miesiąca oddzielnie

Lp.	tytuł kosztu	kod konta syntetycznego	WARTOŚĆ KOSZTÓW W PLN					
			kwalifikowane		niekwalifikowane		ogółem	
			wykonanie/planowane wykonanie za danej miesiąc* roku n	wykonanie/planowane wykonanie za danej miesiąc* roku n+1	planowane wykonanie za danej miesiąc* roku n	planowane wykonanie za danej miesiąc* roku n+1	planowane wykonanie za danej miesiąc* roku n	planowane wykonanie za danej miesiąc* roku n+1
1	Amortyzacja środków trwałych	401	0	0	0	0	0	0
	<i>w tym</i>							
1a	amortyzacja środków trwałych	401-0						
1b	amortyzacja środków trwałych sfinansowanych przez UM Opole.	401-1						
1c	amortyzacja środków trwałych od umorzonego kredytu w WFOŚiGW	401-2						
1d	amortyzacja środków trwałych sfinansowanych przez PEFRON	401-3						
1e	amortyzacja prawa wieczystego użytkowania gruntu	401-4						
1f	amortyzacja przystanków	401-5						
2	Amortyzacja wartości niematerialnych i prawnych	403						
3	Zużycie materiałów	410	0	0	0	0	0	0
	<i>w tym</i>							
3a	zużycie materiałów wg. rozdziałnika,	410-0						
3b	odbiór odpadów,	410-1						
3c	autobusy,	410-2						
3d	warsztat,	410-3						
3e	pozostałe warsztatowe,	410-4						
3f	zlecenia pozostałe	410-5						
4	Zużycie części zamiennych	411	0	0	0	0	0	0
	<i>w tym</i>							
4a	zużycie części zamiennych wg rozdziałnika,	411-0						
4b	naprawy powypadkowe,	411-1						

4c	naprawy zewnętrzne,	411-2							
4d	warsztat,	411-3							
4e	pozostałe warsztatowe,	411-4							
4f	zlecenia pozostałe	411-5							
5	Zużycie materiałów biurowych	413							
6	Zużycie paliwa	414	0	0	0	0	0	0	0
	<i>w tym:</i>								
6a	zużycie paliwa wg rozdzielników,	414-0							
6b	zakup paliwa do samochodów osobowych,	414-1							
6c	zakup paliwa do pozostałych samochodów,	414-2							
6d	paliwo w zbiornikach,	414-3							
6e	zakup paliwa do koszarek spalinowych.	414-4							
7	Zużycie ogumienia	415	0	0	0	0	0	0	0
	<i>w tym:</i>								
7a	zużycie ogumienia wg rozdzielników	415-1							
7b	złomowanie opon	415-2							
8	Zużycie pozostałych materiałów	416	0	0	0	0	0	0	0
	<i>w tym:</i>								
8a	zużycie pozostał. materiałów wg rozdzielnika,	416-0							
8b	zużycie pozostałych materiałów	416-1							
9	Zużycie energii	419	0	0	0	0	0	0	0
	<i>w tym:</i>								
9a	zużycie energii,	419-0							
9b	zużycie energii elektrycznej,	419-1							
9c	zużycie ciepła,	419-2							
9d	zużycie wody,	419-3							
9e	zużycie gazu	419-4							
10	Usługi informatyczne	420							
11	Czyszczenie i dzierżawa	421							
12	Usługi pocztowe i łączności	423	0	0	0	0	0	0	0

Podręcznik procedur – ustalanie wysokości dopłaty – dofinansowania działalności i podstawowej MZK Spółka z o.o.
 – dofinansowania działalności podstawowej MZK Spółka z o.o.
 Załącznik do zarządzenia NR OR. I-0152-14/06 PMO z dnia 30 stycznia 2006r.

	w tym:								
12a	usługi pocztowe,	423-1							
12b	usługi łączności,	423-2							
12c	usługi kurierskie	423-3							
13	Usługi ochrony mienia	424							
14	Usługi – kasacja autobusów	425							
15	Usługi i transportowe	426							
16	Usługi i transportowe	427	0	0	0	0	0	0	0
	w tym:								
16a	usługi remontowe,	427-0							
16b	naprawa główna,	427-1							
16c	naprawy bieżące,	427-2							
16d	naprawy powypadkowe	427-3							
17	Usługi sprzątanie przystanków	428							
18	Pozostałe usługi obce	429	0	0	0	0	0	0	0
	w tym:								
18a	pozostałe usługi obce,	429-0							
18b	usługi pralnicze,	429-1							
18c	usługi porządkowe,	429-2							
18d	mycie autobusów,	429-3							
18e	fiskalizacja kas,	429-5							
18f	ogłoszenia prasowe,	429-6							
18g	odbiór odpadów	429-7							
19	Świadczenia na rzecz pracowników	430	0	0	0	0	0	0	0
	w tym:								
19a	świadczenia na rzecz pracowników,	430-00							
19b	szkolenie pracowników,	430-01							
19c	posiłki regeneracyjne,	430-02							
19d	ochrona zdrowia,	430-03							
19e	odprawa pośmiertna,	430-04							

Podręcznik procedur ustalania wysokości dopłaty
 – dofinansowania działalności podstawowej MZK Spółka z o.o.
 Załącznik do zarządzenia NR OR. I-0152-14/06 PMO z dnia 30 stycznia 2006r.

23h	PERON,	461-07							
23i	pozostałe opłaty,	461-08							
23j	świadectwa kwalifikacyjne,	461-09							
23k	podatek PCC,	461-10							
23l	CEPIK,	461-11							
23m	opłata za wymanę dowodu rejestracyjnego,	461-12							
23n	opłaty parkingowe,	461-13							
23o	opłata za przewoźnictwo węgla,	461-14							
23p	opłata za wydanie pozwolenia na zmianę linii autobusowych	461-15							
24	Usługi bankowe	462							
25	Bilety wolnej jazdy	463							
26	Składki z tytułu ubezpieczeń rzeczowych	465							
27	Pozostałe koszty	469	0	0	0	0	0	0	0
	<i>w tym</i>								
27a	pozostałe koszty	469-0							
27b	badanie bilansu	469-1							
27c	limity samochodów prywatnych,	469-2							
27d	Monitor Polski bilans,	469-3							
27e	opłata za ochronę środowiska,	469-4							
27f	zużycie odzieży ochronnej,	469-5							
27g	obsługa prawna,	469-6							
28	Koszty Finansowe	730	0	0	0	0	0	0	0
	<i>w tym</i>								
28a	promocja od kredytu – linia kredytowa	730-01							
28b	odsetki od kredytu – linia kredytowa	730-02							
28c	odsetki od kredytu – Bank Millennium	730-03							
28d	rezerva na naliczone odsetki	730-04							
28e	naliczone odsetki za zwłokę – anulowanie,	730-05							
28f	odpisanie	730-06							
28g	odsetki od podatku VAT	730-07							
28h	niedobory – fałszytki	730-08							
28i	odsetki ZUS	730-09							
28j	odsetki bankowe od salda ujemnego	730-10							
28k	inne niedobory								

Podręcznik procedur – ustalanie wysokości dopłaty – dofinansowania działalności i podstawowej MZK Sp. z o.o.
 – dofinansowania działalności podstawowej MZK Sp. z o.o.
 Załącznik do zarządzenia NR OR. I-0152-14/06 PMO z dnia 30 stycznia 2006r.

28k	odsetki od PFRON	730-11							
28l	Pozostałe odsetki	730-12							
28l	odsetki od podatku dochodowego od osób fizycznych	730-13							
28m	odsetki – podatki od środków transportu.	730-14							
28n	odsetki – podatki dochodowy od osób prawnych,	730-15							
28o	prowinia,	730-16							
28p	odsetki od kredytu – Bank Ochrony Środowiska	730-17							
29	Koszty operacyjne	731	0	0	0	0	0	0	0
	w tym:								
29a	pozostałe składki stanowiące koszt uzyskania przychodu	731-01							
29b	nieobowiązkowe składki nie stanowiące koszty uzyskania przychodu	731-02							
29c	rezerwa na należności sporne,	731-03							
29d	niedobory niezawinione	731-04							
29e	niedobory z kas biletowych i kas fiskalnych	731-05							
29f	zmniejszenie wartości materiałów	731-06							
29g	odpisane należności	731-07							
29h	likwidacja nie umorzonych środków trwałych	731-08							
29i	likwidacja materiałów	731-09							
29j	rezerwa na niezapłacone należ. przewozowe	731-10							
29k	darowizna	731-11							
29l	inne	731-12							
29l	koszty sądowe – mandaty.	731-13							
30	Inne koszty nieujęte powyżej								
RAZEM			0	0	0	0	0	0	0