

## DOKUMENTACJA DENDROLOGICZNA

Zadanie:

**„INWENTARYZACJA DRZEW I KRZEWÓW NA TERENIE WSSE  
PRZY UL. PÓŁNOCNEJ” w OPOLU**

OPRACOWANIE OBEJMUJE DZIAŁKI na terenie Miasta Opola

w obrębie Półwieś:

km 62: 13/9; 11/13; 11/12; 12/3; 11/3; 12/40; 9/10; 12/41; 9/18; 12/24; 11/7; 9/21; 9/22; 11/8

INWESTOR :

Miejski Zarząd Dróg  
ul. Obrońców Stalingradu 66  
45-512 Opole

ZLECENIODAWCA :

SEWI Sp.j.  
ul. Oleska 117  
45-231 Opole

Zespół proj.:	Imię i nazwisko	Specjalność	Podpis
Projektant:	inż. Iwona DOŁŻYCKA upr.111/94/OP upr. 47/DOŚ/03	melioracje wodne  sieci i instalacje wodno-kanalizacyjne	
Opracował:	mgr inż. arch. Maria KIEŁBASA		
Opracował:	inż. Maciej DOŁŻYCKI		

Dąbrowa, kwiecień 2016 r.

Zgodnie z ustawą o ochronie praw autorskich ( Ustawa z dnia 4 Luty 1994r o prawie autorskim i prawach pokrewnych Dz.U.2000r.Nr 80 poz.904),żadna część niniejszego opracowania nie może być przedrukowywana ani kopiowana jakąkolwiek techniką bez pisemnej zgody autorów projektu.

---

## SPIS TREŚCI

### I. CZĘŚĆ OPISOWA

1. Wstęp .....	2
1.1 Przedmiot opracowania .....	2
1.2 Podstawa opracowania .....	2
1.3 Zawartość opracowania .....	2
1.4 Cel i zakres opracowania .....	2
2. Opis terenu opracowania .....	2
3. Opis do inwentaryzacji szaty roślinnej z opinią dendrologiczną .....	3

### II. WYKAZ INWENTARYZACYJNY

1. Tabela .....	5
-----------------	---

### III. CZĘŚĆ RYSUNKOWA

1. Mapa poglądowa 1:10 000 .....	Rys. Z.1
2. Mapa – schemat układu arkuszy .....	Rys. Z.2
3. Arkusz 1 – inwentaryzacja drzew i krzewów .....	Rys. Z.2.1
4. Arkusz 2 – inwentaryzacja drzew i krzewów .....	Rys. Z.2.2

## 1. Wstęp

### 1.1. Przedmiot opracowania

Przedmiotem opracowania są zadrzewienia zlokalizowane na terenie podstrefy Walbrzyskiej Specjalnej Strefy Ekonomicznej przy ul. Północnej w Opolu w sąsiedztwie Rowu bez nazwy. Niniejsze opracowanie przedstawia aktualną informację na temat roślin drzewiastych występujących na tym terenie tj, na działkach nr : 13/9; 11/13; 11/12; 12/3; 11/3; 12/40; 9/10; 12/41; 9/18; 12/24; 11/7; 9/21; 9/22; 11/8 - km 62; obręb Półwieś, jednostka ewidencyjna Opole.

### 1.2. Podstawa opracowania

Podstawę opracowania stanowi :

- Zlecenie firmy SEWI Sp.j. Opole
- Mapa sytuacyjno -wysokościowa w skali 1:1000
- Pomiarzy szczegółowe w terenie wykonane w marcu 2016r.
- Ustawa z dn. 16 kwietnia 2004r. o ochronie przyrody (Dz. U. z 2004r. nr 92, poz. 880, z późniejszymi zmianami)

### 1.3. Zawartość opracowania

Zawartość opracowania stanowi:

- Opis techniczny
- Wykaz inwentaryzacyjny drzew i krzewów w formie tabelarycznej -
- Rysunki inwentaryzacji w skali 1:500, z uśrednionymi zasięgami koron

Prace inwentaryzacyjne polegały na :

- na rozpoznaniu gatunków drzew i krzewów zlokalizowanych na terenie opracowania oraz określeniu ich podstawowych parametrów dendrologicznych.
- pomiarze drzew - obwód pnia na wys. 130cm (w przypadku drzew których korona osadzona jest niżej podawana jest w tabeli w nawiasie wysokość, na jakiej mierzony był obwód; w przypadku drzew mających więcej niż jeden pień podano obwód każdego z pni)
- naniesienie sytuacyjne drzew na podkłady mapowe w skali 1: 500 z nadaniem Nr porządkowego; drzewa nie uwidocznione na mapie sytuacyjno - wysokościowej zostały domierzone taśmą mierniczą do istniejących już na mapie
- zestawienie tabelaryczne zinwentaryzowanego drzewostanu z pomiarem parametrów oraz opisem stanu zdrowotnego.

Numeracji drzew na planszy graficznej odpowiadają liczby porządkowe „Wykazu inwentaryzacyjnego”, który zawiera szczegółowy opis poszczególnych egzemplarzy wraz z uwagami o stanie zdrowotnym.

### 1.4. Cel i zakres opracowania

Opracowanie inwentaryzacji drzew i krzewów ma na celu określenie zasobów zieleni istniejącej na terenie opracowania i przygotowanie materiału wyjściowego do sporządzenia projektu gospodarki zielenią. Rzeczowy zakres opracowania obejmuje inwentaryzację drzewostanu wraz z opinią dendrologiczną określającą ich stan zdrowotny.

## 2. Opis terenu opracowania

### 2.1. Położenie, użytkowanie terenu oraz morfologia

Teren inwestycji położony jest w północno - zachodniej części miasta Opolu w dzielnicy Półwieś . Zamyka się między Obwodnicą Północną i ul. Partyzancką oraz ul. Północną i potokiem Ryjec, który jest bezpośrednim dopływem rz. Odry.

Teren stanowi równinę w obrębie doliny rzeki Odry o wysokości rzędnych 150,80 – 152,30m n.p.m. Teren objęty opracowaniem przebiega częściowo przez tereny użytkowane rolniczo, częściowo przez tereny już zagospodarowane: przemysłowo – usługowe wraz z komunikacją. Teren drenują rowy szczegółowe, których odbiornikiem jest potok Ryjec oraz Kanał Półwieś.

Zieleń wysoka i zakrzaczenia zlokalizowane są przede wszystkim wzdłuż tych rowów z niewielką enklawą drzew i krzewów przy granicy z firmą Pasta Food Company. Wzdłuż większości istniejących rowów teren jest



porośniętym drzewami i krzewami o charakterze samosiewnym. Jedynie wzdłuż Rowu „bez nazwy” widać prawdopodobne planowe „rzędowe nasadzenia” dębów w wielu powyżej 10 - 15 lat jak również w sąsiedztwie działki przemysłowej należącej do w/w firmy od strony zachodniej znajduje się enklawa zieleni wysokiej z dębami w wieku ponad 10 lat.

#### 2.2. Istniejące uzbrojenie terenu

Przedmiotowy teren zgodnie z zapisami w Planie Zagospodarowania Przestrzennego Miasta Opole to tereny zabudowy techniczno-produkcyjnej (obiekty produkcyjne, składy i magazyny), zabudowy usługowej, komunikacji i transportu - PP, PS, U, UC, KS, KT. Teren jest częściowo wyposażony w infrastrukturę techniczną i drogową.

#### Sieć komunikacyjna –

Istn. drogi dojazdowe do działek przemysłowych z nawierzchni asfaltowej.

W rejon objęty inwestycją można dojechać od strony ulicy Północnej.

#### Sieć infrastruktury technicznej

– przeważnie wzdłuż granic działek i ciągów komunikacyjnych

Trasy sieci podziemnych i nadziemnych są pokazane na mapie zasadniczej pozyskanej z zasobów geodezyjnych

#### 2.3. Istniejąca zielen

Na przedmiotowym terenie zieleni wysoka i zakrzaczenia zlokalizowane są przede wszystkim wzdłuż Rowu R-B; Rowu R-B2 ; Rowu „bez nazwy” z niewielką enklawą drzew i krzewów przy granicy z firmą Pasta Food Company.

Dla potrzeb planowanych robót inwentaryzacja drzew została wykonana w sąsiedztwie Rowu „bez nazwy”, które mogą kolidować z projektowanymi rozwiązaniami technicznymi..

Wykonawca chcąc przystąpić do realizacji zadania powinien uzyskać decyzję o pozwoleniu na wycinkę dla wszystkich drzewa w wieku powyżej 10 lat. W tym celu należy wykonać projekt gospodarki istniejącym drzewostanem na podstawie niniejszego opracowania.

#### 2.4. Informacje odnośnie ochrony środowiska naturalnego

Obszar, objęty inwestycją nie podlega ochronie przyrody. Nie jest zlokalizowany na obszarze chronionego krajobrazu. Nie podlega również postanowieniom prawa Wspólnoty Europejskiej i utworzonej europejskiej sieci ekologicznej Natura 2000. Na terenie objętym projektem nie występują obszary, które podlegają ochronie jako naturalne siedliska dzikiej fauny i flory na mocy prawa Unii Europejskiej – dyrektywy 79/409/EEC i 92/43/EEC.

Obszary chronione Natura 2000 w pobliżu inwestycji to:

1/ OSO Grądy Odrzańskie ( PLBO20002 - Natura 200 - obszary ptasie) – ok. 5,5km w kierunku północnym

2/ Bory Niemodlińskie ( PLH 160005 – Natura 2000 - obszary siedliskowe) – ok. 10,5 km w kierunku zachodnim

3/ Łąki w okolicy Chrzastowic ( PLH 160010 – Natura 2000 - obszary siedliskowe) – ok. 10,5 km w kierunku wschodnim

### **3. Opis do inwentaryzacji szaty roślinnej z opinią dendrologiczną**

#### 3.1 Opis ogólny

Teren opracowania na przeważającym obszarze to pola orne poprzecinane rowami częściowo porośnięte niekontrolowanym zadrzewieniem w postaci różnorodnych drzew i krzewów liściastych. Przy rowach występuje duże zagęszczenie krzewów w wieku do 20 lat, często mocno ciemistych i kolczastych jak np.: głóg, śliwa – tarnina i śliwa - alycza.

Na terenie występują również drzewa starsze - liściaste np.: wzdłuż prawej skarpy Rowu „bez nazwy” rosną przede wszystkim dęby w wieku powyżej 20 lat oraz jesiony „rozrzucone” po terenie w wieku ponad 10 lat.

Wśród inwentaryzowanych zadrzewień nie występują egzemplarze drzew szczególnie cennych gatunkowo jak również gatunków prawnie chronionych [np. pomniki przyrody].

#### a. Większe drzewa liściaste: nr, obwód

- Dąb szypulkowy – nr 1 [ 204cm ]; nr 5 [ 204cm; 204cm; - 2 pnie ]; nr 7 [ 251cm ]; nr 11 [ 314cm ]; nr 15h [ 141cm ]; nr 15i [141cm ]; nr 16 [ 314cm ]; nr 21 [ 314cm ]; nr 27 [ 163cm ]; nr 31 [ 314cm ]; nr 36 [ 314cm ];

nr 37 [ 31cm; 60cm; 69cm – 3 pnie ]; nr 41 [314cm]; nr 44 [ 119cm ]; nr 45 [ 314cm ]; nr 47 [ 104cm ]; nr 49 [ 314cm ]; nr 52 [ 314cm ]; nr 56 [ 377cm ]; nr 57 [ 345cm ]; nr 62 [ 204cm ]; nr 63 [ 88cm ]; nr 64 [ 97cm ]; nr 65 [ 119cm ]; nr 66 [ 116cm; 127cm – 2 pnie ]; nr 67 [ 170cm ];

- Grab pospolity – nr 6 [ 69cm ];

- Jesion wyniosły – nr 15a [ 69cm ]; nr 15e [107cm ]; nr 15f [ 25cm; 63cm- 2 pnie]; nr 15g [ 127cm ]; nr 18 [ 94cm ]; nr 19 [ 91cm ]; nr 23 [ 60cm; 72cm – 2 pnie ]; nr 26 [ 66cm; 85 cm – 2 pnie ]; nr 29 [ 97cm ]; nr 30 [ 75cm ]; nr 34 [ 31cm; 75cm – 2 pnie ]; nr 37 [ 88cm ]; nr 39 [ 82 cm ]; nr 40 [ 75cm ]; nr 43 [ 79cm ]; nr 46 [ 94cm ]; nr 48 [ 44cm; 94cm – 2 pnie ]; nr 53 [ 72cm ]; nr 54 [ 75cm ]; nr 55 [ 72cm ];

b. Wykaz istniejących gatunków

Drzewa liściaste

Dąb szypułkowy	- QUERCUS ROBUR
Głóg jednoszyjkowy	- CRATAEGUS MONOGYNA
Grab pospolity	- CARPINUS BETULUS
Jesion wyniosły	- FRAXINUS EXELSIOR
Wierzba iwa	- SALIX CAPREA
Jabłoń dzika	- MALUS SYLVESTRIS

Razem na terenie opracowania zinwentaryzowano 6 gatunków drzew liściastych. Ogółem zinwentaryzowano 77 pozycji drzew i krzewów, w tym - wielopniowe.

c. Wartości przyrodnicze drzewostanu

Dla opracowywanego terenu niniejszy drzewostan stanowi dużą wartość przyrodniczą, a wielkości drzew tj. średnice pni i wysokość w powiązaniu z ich ilością tworzą atrakcyjną i przyjazną dla ludzi i zwierząt grupę roślin. Zgrupowany drzewostan tworzy w terenie niezbudowanym duży akcent w krajobrazie, stwarzając swoisty mikroklimat [ wpływ na wilgotność powietrza i gleby, temperaturę oraz skład powietrza ] .

Inne wartości drzewostanu to:

- osłona od dymów i kurzu,
- oddziaływanie na psychikę człowieka,
- dobre miejsce bytowania różnych ptaków czy zwierząt

Najwyższą wartość przyrodniczą posiadają drzewa najstarsze i najokazalsze.

Średnią wartość przedstawiają drzewa i krzewy rosnące 10-20 lat, a najmniejszą rosnące kilka lat. Wartość ujemną posiadają drzewa i krzewy uschnięte i połamane, co kwalifikuje je do likwidacji.

d. Stan zdrowotny drzewostanu

Najstarsze drzewa w większości są zdrowe i w dobrej kondycji wzrostowej. Stan zdrowotny większości drzew jest dobry i zadowalający. Jednakże niektóre gatunki drzew, będące w dużo młodszym wieku, mocno zasychają siedlwie rowów lub na skarpach rowów. W związku z tym, w ramach konserwacji istniejącego Rowu „ bez nazwy” zaleca się przewidzieć do wycinki krzewa i drobne drzewa rosnące w dnie i na skarpach, które utrudniają odprowadzenie wody ze zlewni.



## 1. Tabela

Wykaz inwentaryzacyjny – Rów „bez nazwy”  
Stan na dzień 14.03.2016r

L.P	Nazwa gatunkowa	Nr drzewa na mapie	Średnica pnia/ Obwód(cm)		Decyzja	Uwagi
1.	Dąb szypułkowy	1	65	204		
2.	Grab pospolity	2	8	25	X	
3.	Grab pospolity	3	10	31	X	
4.	Jesion wyniosły	4	8	25	X	
5.	Dąb szypułkowy dwupniowy	5	65 65	204 204	X X	
6.	Grab pospolity	6	22	69	X	
7.	Dąb szypułkowy	7	80	251	X	
8.	Jesion wyniosły	8	16	50	X	
9.	Jesion wyniosły	9	16	50		
10.	Jesion wyniosły	10	10	31		
11.	Dąb szypułkowy	11	100	314		
12.	Jesion wyniosły	12	14	44	X	
13.	Jesion wyniosły	13	17	53	X	
14.	Jesion wyniosły	14	14	44	X	
15.	Jesion wyniosły	15	17	53	X	
16.	Jesion wyniosły	15a	22	69		
17.	Jesion wyniosły	15b	18	44		
18.	Jesion wyniosły	15c	18	44		
19.	Jesion wyniosły	15d	13	41		
20.	Jesion wyniosły	15e	34	107	X	
21.	Jesion wyniosły dwupniowy	15f	8 20	25 63	X X	
22.	Jesion wyniosły	15g	40	127		
23.	Dąb szypułkowy	15h	45	141		
24.	Dąb szypułkowy	15i	45	141	X	
25.	Dąb szypułkowy	16	100	314		
26.	Jesion wyniosły	17	12	38		
27.	Jesion wyniosły	18	30	94		
28.	Jesion wyniosły	19	29	91		
29.	Głóg jednoszyjkowy	20	9	28		ogłowiony
30.	Dąb szypułkowy	21	100	314		
31.	Jesion wyniosły	22	11	35		
32.	Jesion wyniosły dwupniowy	23	19 23	60 72		
33.	Jesion wyniosły dwupniowy	24	10 16	31 50		
34.	Jesion wyniosły	25	17	53		
35.	Jesion wyniosły dwupniowy	26	21 27	66 85		
36.	Dąb szypułkowy	27	52	163		
37.	Jesion wyniosły dwupniowy	28	6 12	19 38	X X	
38.	Jesion wyniosły	29	31	97		
39.	Jesion wyniosły	30	24	75	X	

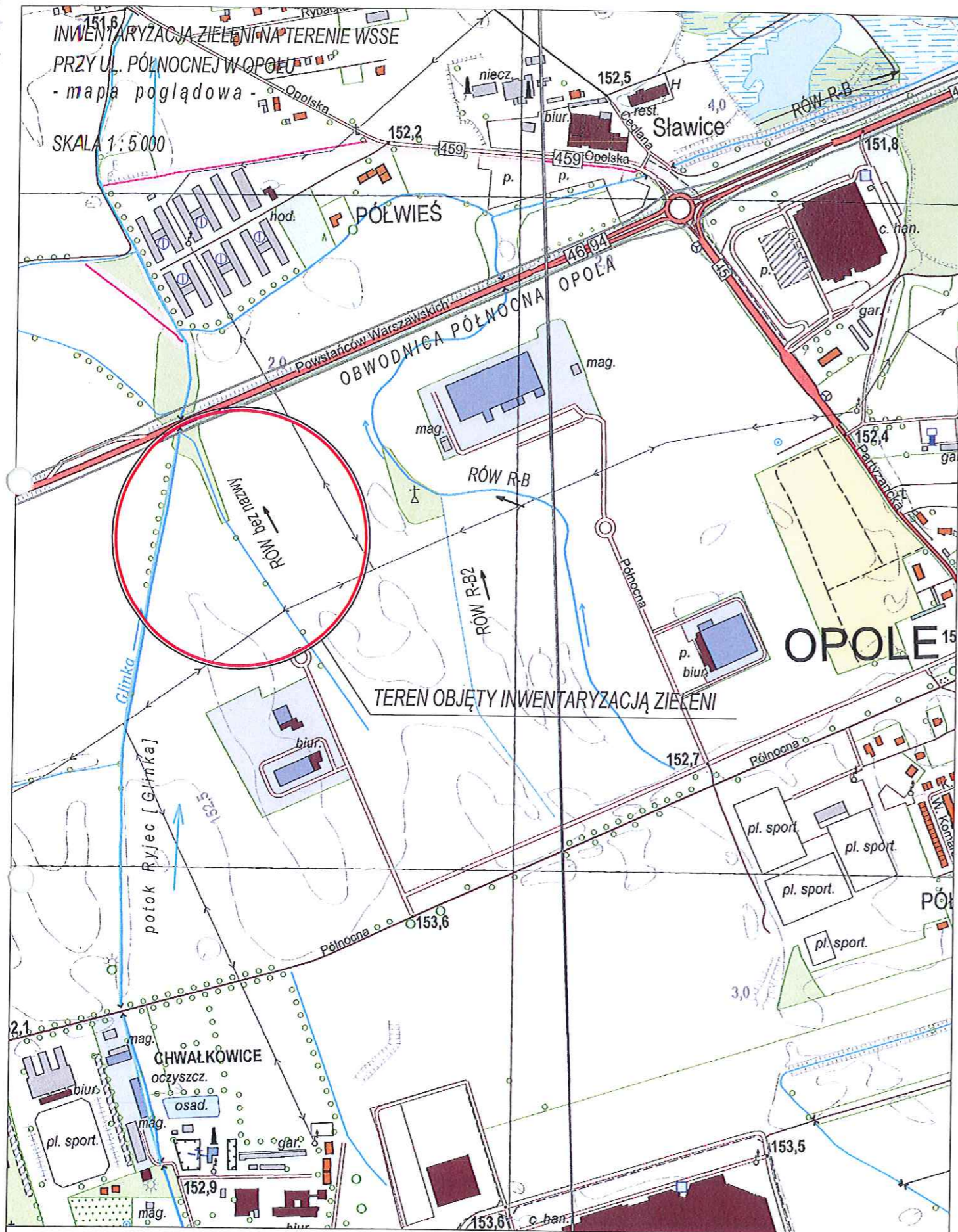
40.	Dąb szypułkowy	31	100	314		
41.	Głóg jednoszyjkowy wielopniowy	32	8 11 11	25 35 35		
42.	Jesion wyniosły	33	17	53	×	
43.	Jesion wyniosły dwupniowy	34	10 24	31 75		
44.	Jesion wyniosły dwupniowy	35	10 14	31 44		
45.	Dąb szypułkowy	36	100	314		
46.	Dąb szypułkowy	37	10 19 22 28	31 60 69 88		grupa drzew
47.	Jesion wyniosły	38	16	50		
48.	Jesion wyniosły	39	26	82		
49.	Jesion wyniosły	40	24	75		
50.	Dąb szypułkowy	41	100	314		
51.	Jesion wyniosły	42	13	41		
52.	Jesion wyniosły	43	25	79		
53.	Dąb szypułkowy	44	38	119	×	
54.	Dąb szypułkowy	45	100	314	×	
55.	Jesion wyniosły	46	30	94		
56.	Dąb szypułkowy	47	33	104		
57.	Jesion wyniosły dwupniowy	48	14 30	44 94		
58.	Dąb szypułkowy	49	100	314	×	suchy
59.	Jesion wyniosły wielopniowy	50	7 14 20 20	22 44 63 63	×	
60.	Jesion wyniosły dwupniowy	51	18 20	44 57	×	
61.	Dąb szypułkowy	52	100	314		
62.	Jesion wyniosły	53	23	72	×	
63.	Jesion wyniosły	54	24	75	×	
64.	Jesion wyniosły	55	23	72	×	
65.	Dąb szypułkowy	56	120	377	×	
66.	Dąb szypułkowy	57	110	345		
67.	Jesion wyniosły	58	14	44	×	
68.	Głóg jednoszyjkowy wielopniowy	59	7 22	22 69		
69.	Wierzba iwa wielopniowa	60	9 10 14	28 31 44		
70.	Głóg jednoszyjkowy wielopniowy	61	13 15 21 22	41 47 66 22		
71.	Dąb szypułkowy	62	65	204		
72.	Dąb szypułkowy	63	28	88		
73.	Dąb szypułkowy	64	31	97		
74.	Dąb szypułkowy	65	38	119		

75.	Dąb szypułkowy	66	37 40	116 127		grupa drzew
76.	Dąb szypułkowy	67	54	170		
77.	Jabłoń dzika dwupniowa	68	32 32	100 100		drzewo owocowe
78.	Jesion wyniosły	62a	12,7	40	X	
79.	Kniewy, drzewa owocowe	69	764 : m <sup>2</sup>		X	Głóg, czarna śliwa ałycza



INWENTARYZACJA ZIELONI NA TERENIE WSSE  
PRZY UL. PÓLNOCNEJ W OPOLE  
- mapa poglądowa -

SKALA 1:5000



TEREN OBJĘTY INWENTARYZACJĄ ZIELENI

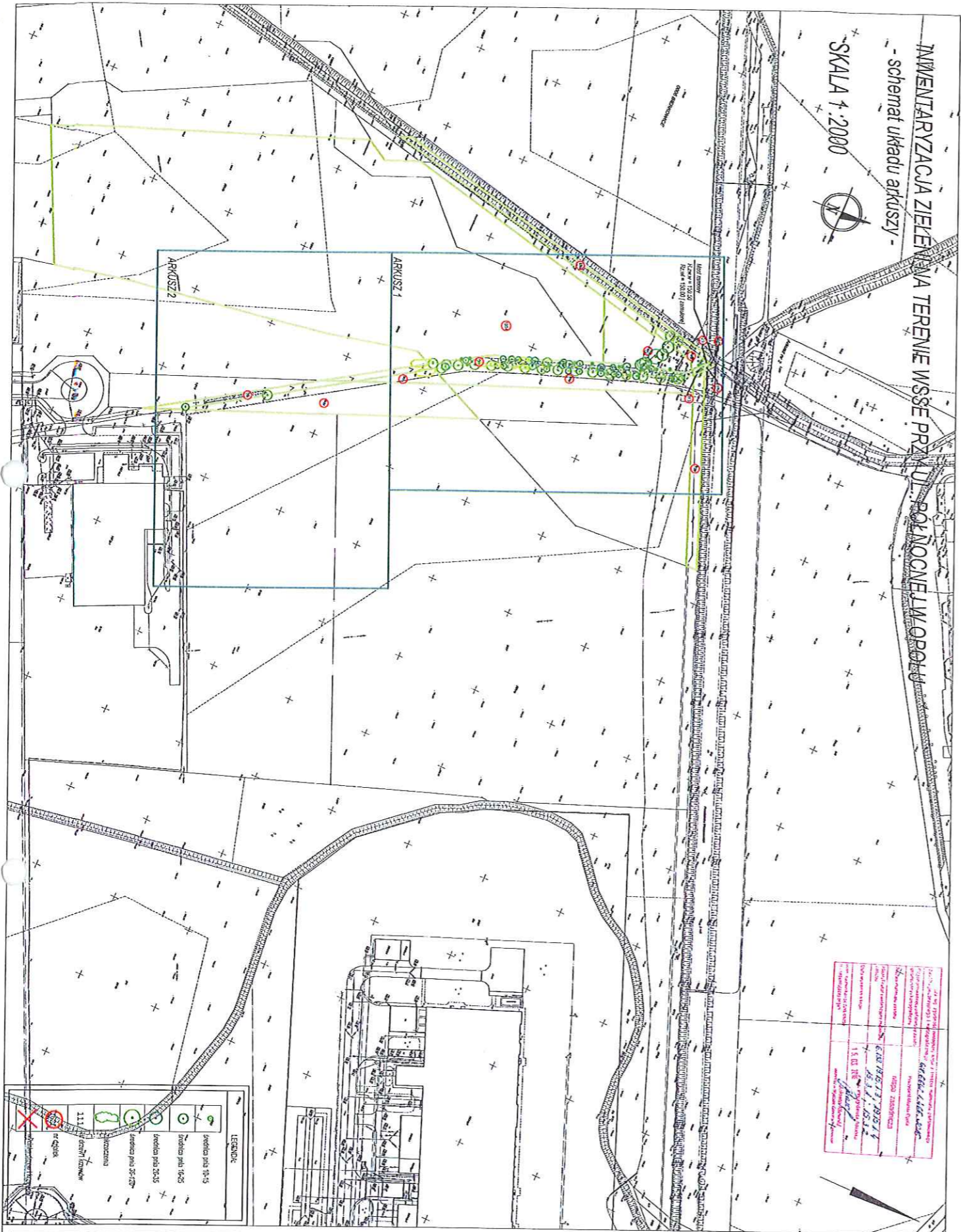
**domel**  
inż. Iwona Dolżycka  
49-120 Dąbrowa Niemodlińska k/Opola,  
ul. Sokolnicka 3  
tel/fax: 00 48 - 77 464 14 39  
e-mail: bp.domel@wp.pl  
NIP: 753 - 139 - 16 - 00  
PROJEKTOWANIE - WYKONAWCTWO

INWESTOR:  
Między Zasad Dział  
ul. Obrońska 51a  
45-512 OPOLE  
ZLECAJĄCY:  
SEWI Sp. z o.o.  
ul. Olska 117 45-231 Opole  
TOPOLIZACJA:  
działni wg wykazu obępb Półwieś  
Jednostka ewidencyjna OPOLE

PROJEKTOWY OPRACOWUJĄCY:  
Inwentaryzacja zieleni  
na terenie WSSE przy ul. Północnej w Opolu  
MARTA SYBIANKU  
Inwentaryzacja zieleni  
- mapa poglądowa -

DOKUMENTACJA PROJEKTOWA KWIECIEŃ 2016  
PROJEKTANT:  
inż. Iwona DOLŻYCKA  
upr. 111/84/Op./47/DOŚ03  
OPRACOWUJĄCY:  
mgr inż. arch.  
Marta KIELBASA  
INŻ.  
Maciej DOLŻYCKI  
DATA OPRACOWANIA  
04. 2016  
SKALA  
1:5000  
TYP RYS  
Z.1





INWENTARYZACJA ZIELENI NA TERENIE W SSE PRZY UL. PÓŁNOCNEJ W OPOLE  
 - schemat układu arkuszy -  
 SKALA 1:2000

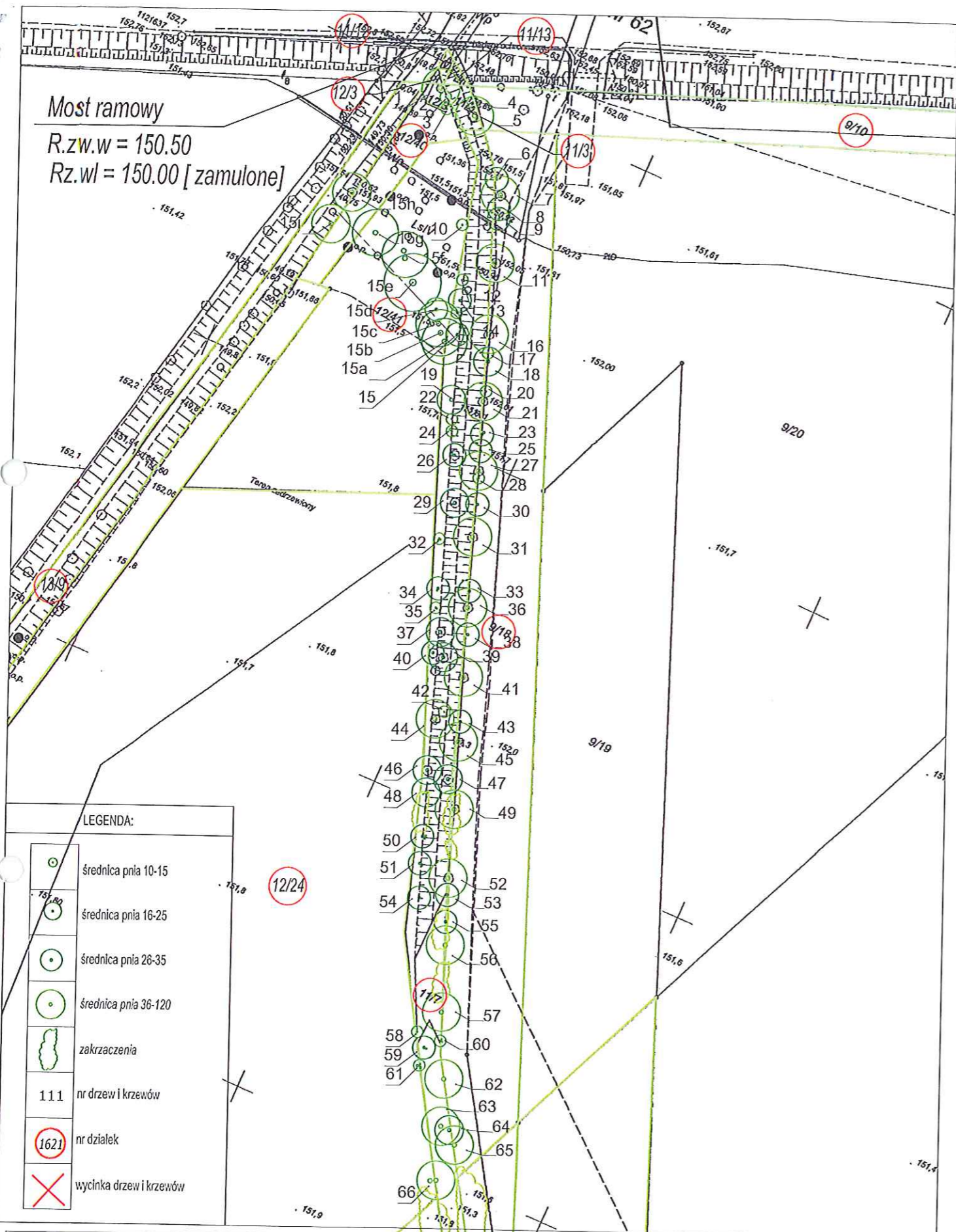
PROJEKTOWA KWIETEN 2016	INWENTARYZACJA ZIELENI
PROJEKTANT	INŻ. IWOŃA DOLŻYCKA
ZLECENIODAWCA	mgr inż. arch. MARIA KIELBASA
OPRACOWAŁ	mgr inż. arch. MACIEJ DOLŻYCKI

**domel** 49-120 Dąbrowa Niemodlińska k/Opola, ul. Sokolnicka 3  
 inż. Iwona Dolżycka  
 tel/fax: 00 48 - 77 464 14 39 e-mail: bp.domel@wp.pl  
 kon: 00 48 - 601 385 303 NIP: 753 - 139 - 16 - 00  
**PROJEKTOWANIE - WYKONAWCTWO**

<b>DOKUMENTACJA PROJEKTOWA KWIETEN 2016</b> Inwentaryzacja zieleni na terenie W SSE przy ul. Północnej w Opolu		PROJEKTANT: inż. Iwona DOLŻYCKA upr. 111/B4/Op; 47/DOŚ/03	DATA OPRACOWANIA: 04. 2016
ZLECENIODAWCA: SEWI Sp. z o.o. Olęsta 117 45-231 Opole	NAZWA KRYSTALU: Inwentaryzacja zieleni - schemat układu arkuszy -	OPRACOWAŁ: mgr inż. arch. Maria KIELBASA	SKALA: 1:2000
WYKONAWCA: domel		OPRACOWAŁ: inż. Maciej DOLŻYCKI	WSKAZ: Z.2



Most ramowy  
 R.z.w.w = 150.50  
 Rz.wl = 150.00 [zamulone]



LEGENDA:

- średnica pnia 10-15
- średnica pnia 16-25
- średnica pnia 26-35
- średnica pnia 36-120
- zakrzaczenia
- nr drzew i krzewów
- nr działek
- wycinka drzew i krzewów

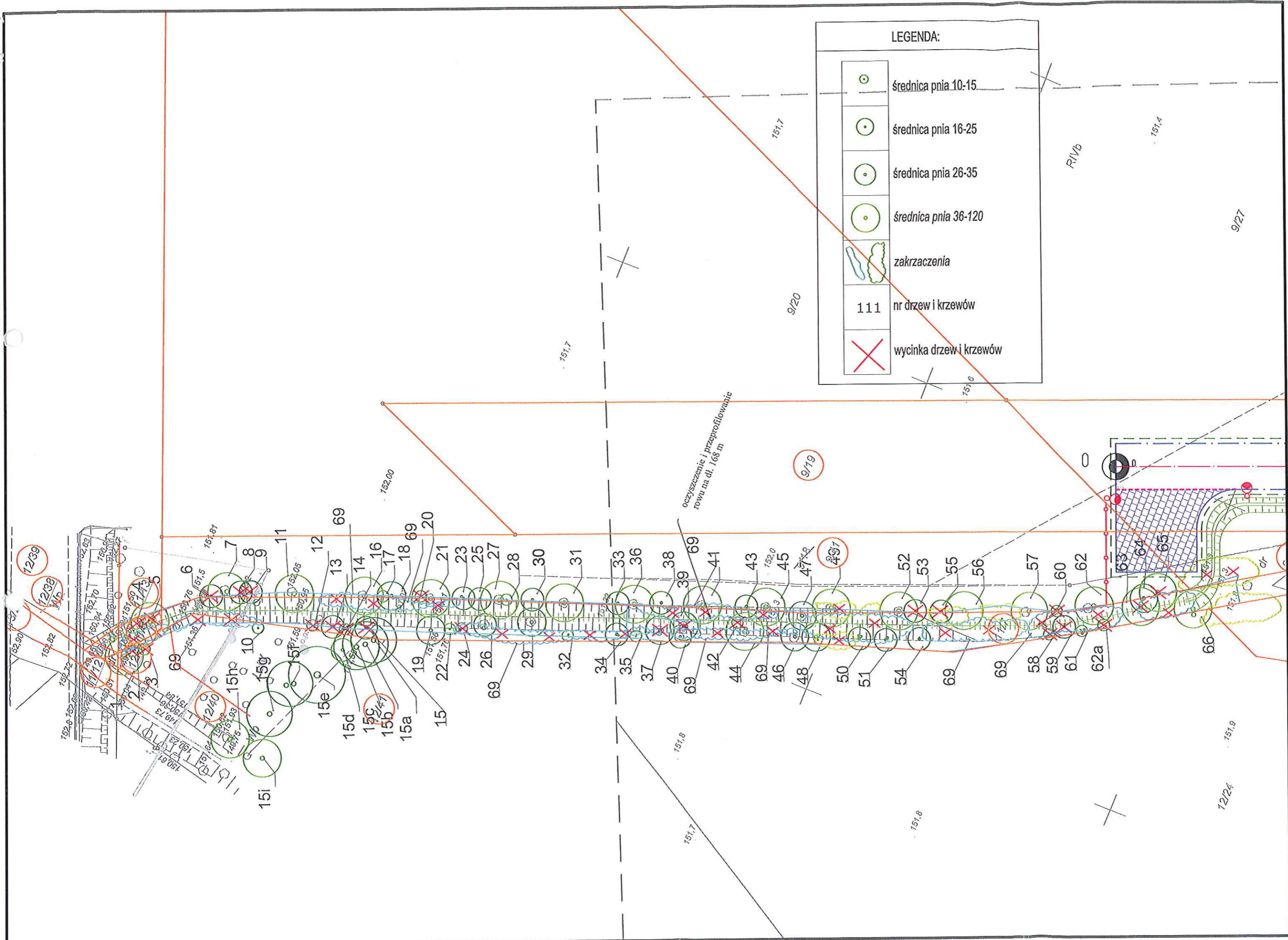
<b>domel</b> 49-120 Dąbrowa Niemodlińska k/Opola, ul. Sokolnicka 3 inż. Iwona Dołżycka tel/fax: 00 48 - 77 464 14 39 kom: 60 43 - 601 385 303 e-mail: bp.domel@wp.pl NIP: 753 - 139 - 16 - 00	<b>DOKUMENTACJA PROJEKTOWA KWIECIEŃ 2016</b> Inwentaryzacja zieleni na terenie WISSE przy ul. Północnej w Opolu Inwentaryzacja zieleni wzdłuż Rółwu bez nazwy - arkusz 1		PROJEKTANT: inż. Iwona DOŁŻYCKA upr. 11184/Op; 47/DOŚ/03	DATA OPRACOWANIA 04. 2016
	ZLECENIODAWCA: SEWIS S.J. ul. Oleśta 117 4-231 Opola WZKAZA RYSOWAŁ: inż. Maciej DOŁŻYCKI	OPRACOWAŁ: mgr inż. arch. Małgorzata KIELBASA	SKALA 1:500	WYKONAŁ: inż. Maciej DOŁŻYCKI





**LEGENDA:**

	średnica pnia 10-15
	średnica pnia 16-25
	średnica pnia 26-35
	średnica pnia 36-120
	zakrzaczenia
111	nr drzew i krzewów
	wycinka drzew i krzewów



oczyszczenie i przeprofilowanie rowu na dł. 168 m

R1Vb

12/24

151,9

151,8

151,7

152,00

151,7

151,7

151,7

151,7

151,7

151,7

151,7

151,8

151,8

151,8

151,8

151,8

151,8

151,8

151,8

151,8

151,8

151,8

151,8

151,9

151,9

151,9

151,9

151,9

151,9

151,9

151,9

151,9

151,9

151,9

151,9

151,9

151,9

151,9

151,9

151,9

151,9

151,9

151,9

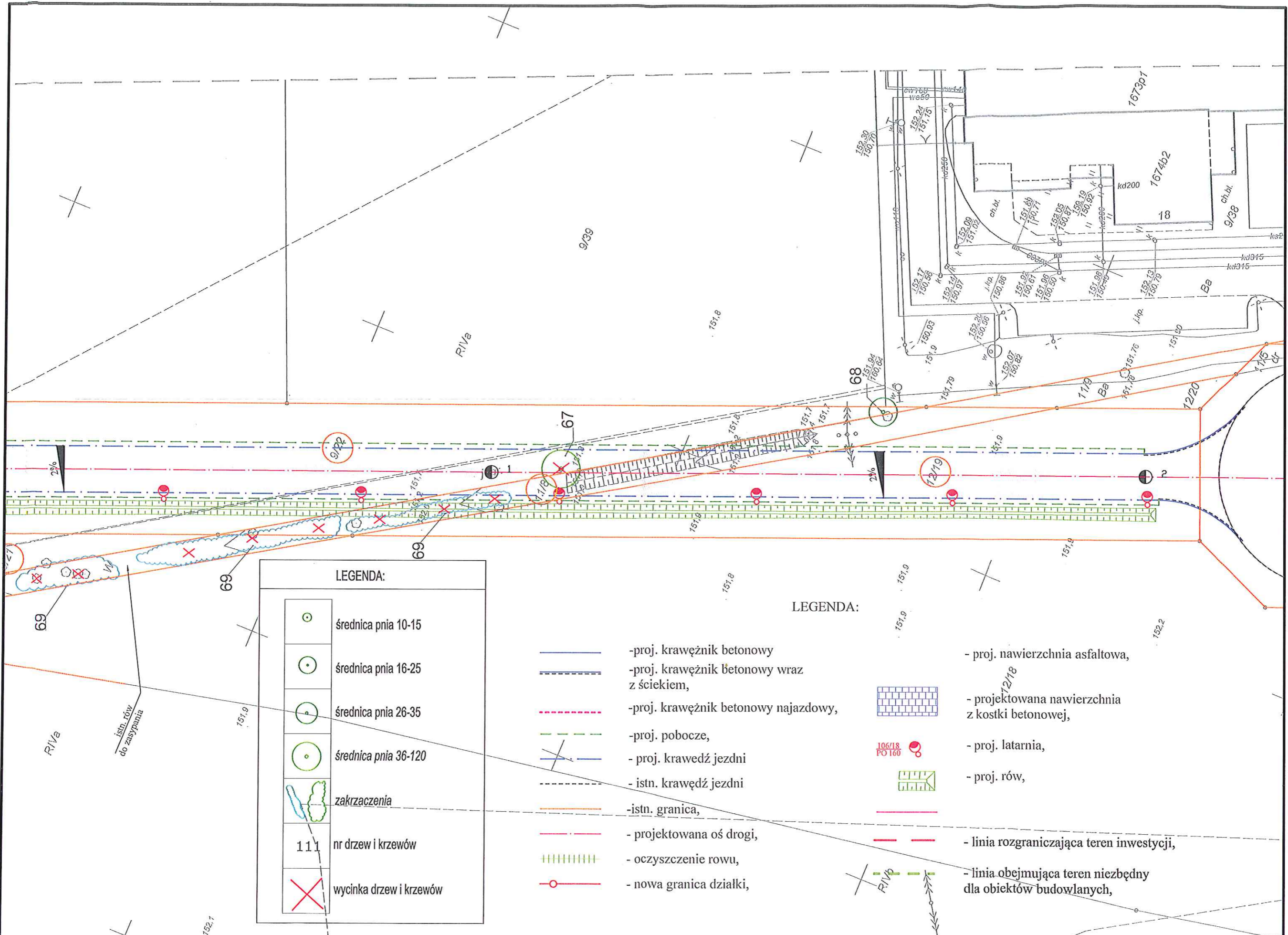
151,9

151,9

151,9

151,9





LEGENDA:

	średnica pnia 10-15
	średnica pnia 16-25
	średnica pnia 26-35
	średnica pnia 36-120
	zakrzaczenia
111	nr drzew i krzewów
	wycinka drzew i krzewów

LEGENDA:

- proj. krawężnik betonowy
- proj. krawężnik betonowy wraz z ściekiem,
- proj. krawężnik betonowy najazdowy,
- proj. pobocze,
- proj. krawędź jezdni
- istn. krawędź jezdni
- istn. granica,
- projektowana oś drogi,
- oczyszczenie rowu,
- nowa granica działki,
- proj. nawierzchnia asfaltowa,
- projektowana nawierzchnia z kostki betonowej,
- proj. latarnia,
- proj. rów,
- linia rozgraniczająca teren inwestycji,
- linia obejmująca teren niezbędny dla obiektów budowlanych,

istn. rów do zasypywania

R/IVa

R/IVa

9/39

151,8

68

67

69

69

69

152,7

1673p1

1674b2

18

ch.bl

9/38

Ba

151,9

11/9

12/20

152,2

12/18

106/18 PO 160

R/IVb